



ŠANCE PRO TEBE
LIDÉ POTŘEBUJÍ ŠANCI

VÝROČNÍ ZPRÁVA

ŠANCE PRO TEBE 2014

ROZMOTALI JSME NĚKOLIK UZLŮ

Vážení a milí kolegové, příznivci Šance pro Tebe.

Mým úkolem je ohlédnout se za rokem 2014. Jaký to byl rok?

Jednoduše by se dalo říci, že byl rokem velkých změn. Sotva skončila zimní olympiáda v Soči, vypukla krize na Krymu. Češi se po roce znovu vydali k volebním urnám. Vybuchly muniční sklady a dopravu v zemi ochromila ledovka. Malajsijské aerolinie přišly hned o dvě letadla. Tématy roku 2014 byla olympiáda, Ukrajina, fotbalové mistrovství světa, epidemie Eboly v Africe. Prezident republiky posunul měřítka veřejného projevu, když v živém vysílání pronesl několik vulgárních slov.

Jaký to byl rok pro Šanci pro Tebe?

Jak by se mi chtělo napsat: „Nic zvláštního se nestalo.“ Tady nastává první uzel – stalo se toho hodně. Rok 2014 „přeletěl“ a my jsme vkročili do roku 2015 s otázkou: „Co budeme dělat?“

Hlavním tématem pro rok 2014 byla problematika sociálního vyloučení a práce s lidmi v obtížných životních situacích. V roce 2014 jsme navázali na individuální projekt „Podpora integrace příslušníků sociálně vyloučených romských lokalit v Pardubickém kraji“ dalším Individuálním projektem prostřednictvím jehož jsme se personálně rozrostli. Zaměstnávali jsme 31 pracovníků, obrat dosáhl téměř deset milionu Kč. Pracovali jsme ve vyloučených lokalitách na Chrudimsku. Díky osobnímu automobilu jsme se stali mobilními a zajížděli jsme tak do menších měst a obcí, kde jsme pracovali jak s dětmi a mládeží, tak i dospělými.

V rámci těchto činností jsme stále častěji využívali nástroj síťování, který umožňoval multiresortní a multioborovou spolupráci. Učili jsme se síťovat uvnitř organizace a navenek. Ne vždy se nám dařilo tak, jak jsme očekávali. Nebylo vždy jednoduché namotivovat pracovníky institucí, veřejné správy, zástupce samosprávy a klienty, aby věnovali svůj čas dalšímu „schůzování“. Každý z nás za rok 2014 na své cestě rozmotal několik uzlů, stejně tak se nám to někdy povedlo pěkně zauzlovat.

Rok 2014 byl rokem náročným. Chtěla bych Vám poděkovat. Viděla jsem Vás, jak jdete vstříc novým výzvám, jak se nenecháte odradit.

Děkuji především svým kolegům, spolupracovníkům za úspěšné zvládnutí roku 2014, za práci na vytváření společné sítě, která má význam jak pro životní dráhu jednotlivce tak i pro naši organizaci. Děkuji dobrovolníkům, kteří se stali nedílnou součástí našich týmů.

Děkuji všem, kteří činnost Šance pro Tebe podpořili.
Sophia Dvořáková, ředitelka



O ŠANCI PRO TEBE

Poskytujeme sociální a podpůrné služby lidem ohroženým nepříznivou sociální situací. Pracujeme s dětmi, mládeží, mladými dospělými a jejich rodinami, pracujeme s jednotlivci a skupinami, pracujeme s komunitou, ve které tyto lidé žijí.

Propojujeme služby pro děti a mládež se službami pro rodiny, působíme na celou místní komunitu, spolupracujeme s ostatními službami, které spolu s námi vstupují do života našich klientů.

Klienty aktivně vyhledáváme a poskytujeme jim kvalitní odborné služby založené na vztahu a důvěře.

Zákon o sociálních službách č. 108/2006 Sb. vytváří právní rámec, kterým se při naší práci řídíme. Máme pověření k výkonu sociálně právní ochrany dětí.

Při naší práci nám pomáhají dobrovolníci. Prostřednictvím akreditované dobrovolnické agentury dobrovolníky vyhledáváme a připravujeme je na výkon dobrovolnické služby.

Realizujeme také aktivity, kterými podporujeme kulturní dění ve městě Chrudim. Podporujeme kulturní, zájmové a volnočasové akce jednotlivců a skupin, které by bez naší podpory neměly šanci na vlastní realizaci.

Naše služby jsou financovány především z veřejných zdrojů, ze státní správy a samosprávy. Část financí získáváme z nadačních příspěvků a soukromých darů.

DESATERO ŠANCE PRO TEBE

- 1. POSKYTUJEME** nízkoprahové služby - snadno dostupné sociální služby s minimem překážek pro jejich využití - dětem, mládeži a mladým dospělým prostřednictvím dvou NZDM (Nízkoprahová Zařízení pro Děti a Mládež).
- 2. REALIZUJEME** terénní kontaktní práci s dětmi a mládeží tzv. streetwork v Chrudimi a v Prachovicích.
- 3. PRACUJEME** s ohroženými rodinami v lokalitách Chrudim, Hrochův Týnec, Chrast, Prachovice a Heřmanův Městec.
- 4. JSME POVĚŘENI** k výkonu sociálně - právní ochrany dětí a jsme poskytovatelem sociálních služeb dle zákona č.108/2006 Sb.
- 5. ZAJIŠŤUJEME** uplatnění zájemcům o dobrovolnickou činnost.
- 6. PROVOZUJEME** Dům Agora jako “místo k setkávání” a umožňujeme realizaci kulturních, společenských a zájmových aktivit.
- 7. ORGANIZUJEME** festival dokumentárních filmů Jeden svět v Chrudimi.
- 8. NABÍZÍME** expertní a vzdělávací služby.
- 9. KOORDINUJEME** skupinu case managementu města Chrudim.
- 10. JSME ČLENEM** pracovní skupiny nízkoprahových služeb Pardubického kraje Pražec, České asociace streetwork, Koalice nevládek Pardubicka, základní triády Komunitního plánování sociálních služeb a Místní akční skupiny MAS Chrudimsko.

ŠANCE PRO TEBE V ČASE

Pravěk (1990 – 1998)

Počátkem devadesátých let byla založena Nadace Šance pro Tebe, která byla inspirována zkušenostmi z práce s dětmi a mládeží v Bádensko-Württembersku. Nadace pořádá na aktivistické bázi pravidelné výměny mladých lidí z obou zemí, iniciuje založení samosprávného klubu pro společenské aktivity „nezávislé scény“ v Chrudimi (klub Agora je otevřen na podzim roku 1997), stojí u vzniku sítotiskové dílny Grafis (projekt sociální podpory pro obtížně zaměstnatelnou mládež), podílí se od roku 1993 na pořádání festivalu Yanderov pro začínající hudebníky. Spolupráce nadace, oddělení sociální prevence Okresního úřadu a několika zakládajících členů České asociace streetwork vede v roce 1998 k založení občanského sdružení Šance pro Tebe, které se chce programově orientovat především na rozvoj sociální práce s dětmi a mládeží.

Starověk (1999 – 2001)

Organizace má v tomto období neprofesionální status. Pokračují aktivity zděděné po Nadaci, ale jsou profilovány více směrem k sociální práci. Ve spolupráci se spolkem Mach, který v této době provozuje klub Agora, vzniká zázemí pro streetwork a v prostorách klubu funguje nízkoprahový klub pro děti Koloběžka. Členové sdružení se podílí také na projektu terénní práce v obci Prachovice.

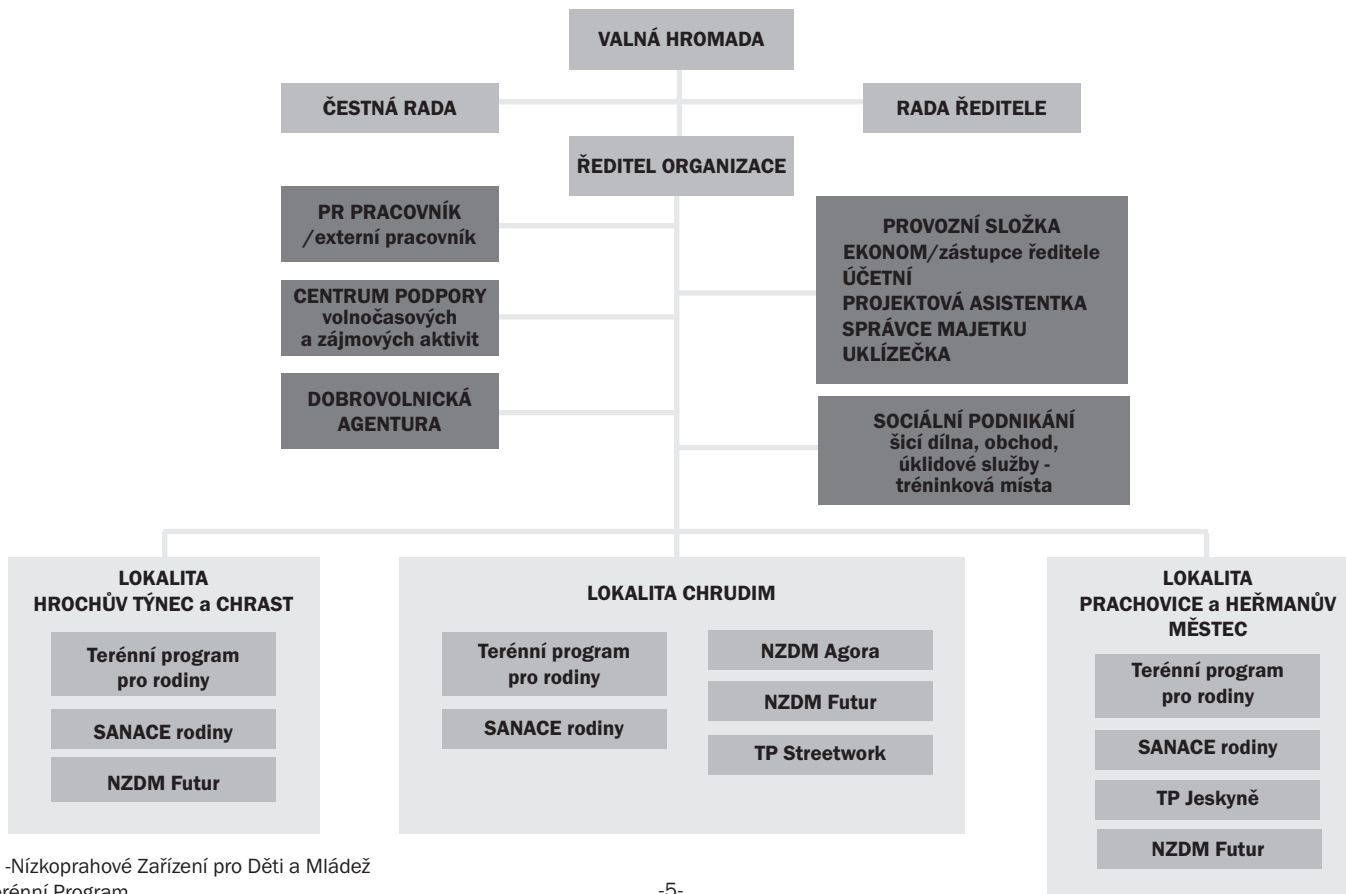
Středověk (2002 – 2004)

Organizace vstupuje do období živelného růstu a postupné profesionalizace. Na konci období zaměstnáváme 7 stálých pracovníků a máme třímiliónový obrat. Realizujeme terénní projekt Jeskyně v Prachovicích, NZDM Futur, Streetwork v Chrudimi, kontaktní práci na Skateareálu a komunitní projekt Kopretina, později NZDM Kopretina. Zapojili jsme se do programu Evropské dobrovolné služby. Kromě těchto aktivit sdružení přebírá po sloučení se spolkem Mach veškeré společenské a kulturní aktivity a provozování klubu Agora.

Novověk (2005 – až do současnosti)

Fáze plánovitého rozvoje, posilování kapacit organizace a formalizace. Organizace strategicky plánuje. Veškeré aktivity a služby uskutečňují pracovní týmy tří programů: Sociální, Aktivační a Komunitní, „služby službám“ zajišťuje Provozní složka. Přibývá NZDM Agora, rozvíjí se Streetwork. Jednotlivé služby postupně získávají profesní osvědčení kvality, služby dle zákona jsou registrovány a intenzivně připravují podklady pro kontroly kvality. Organizace je aktivním členem České asociace streetwork, Koalice nevládek Pardubického kraje a podílí se na komunitní plánování na místní i krajské úrovni. V polovině roku 2011 dochází ke strategickému rozhodnutí rozšířit cílovou skupinu o ohrožené rodiny. Registrujeme služby Terénní program pro rodiny a Sanace rodiny. Dochází ke změně struktury, k rozšíření služeb na dalších lokalit, ke zřízení zázemí také v Hrochově Týnci a Prachovicích, pracujeme více komunitně a propojujeme služby pro děti a mládež se službami pro rodiny.

ŠANCE PRO TEBE V PROSTORU



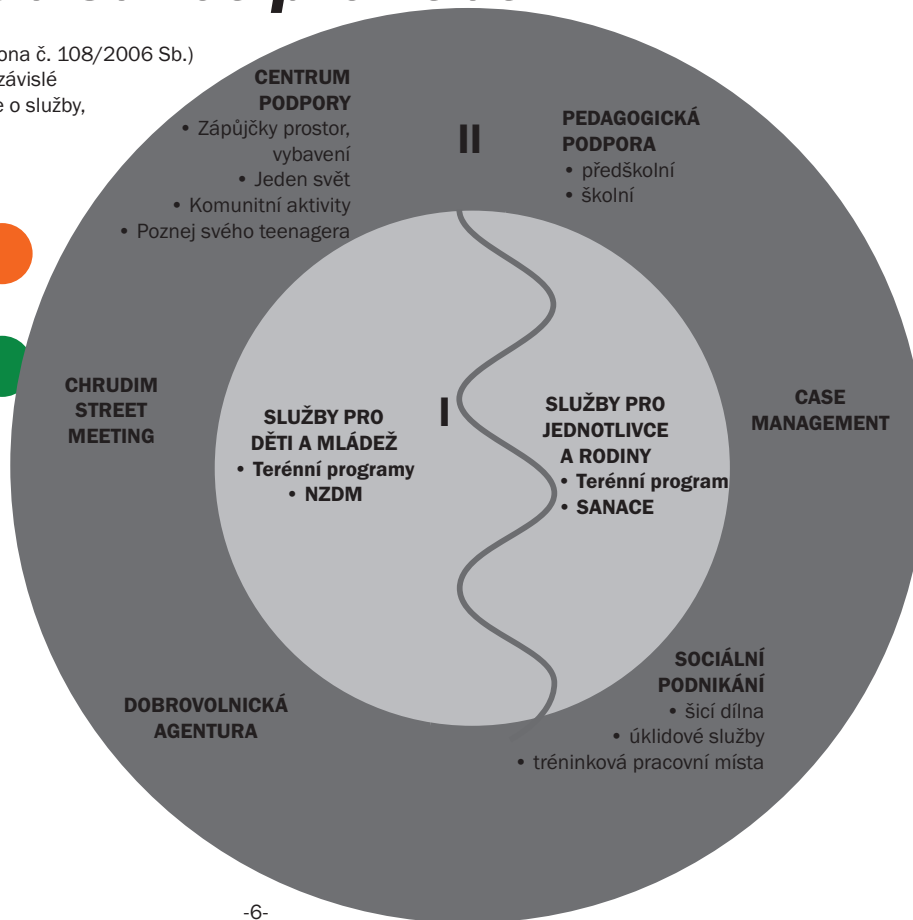
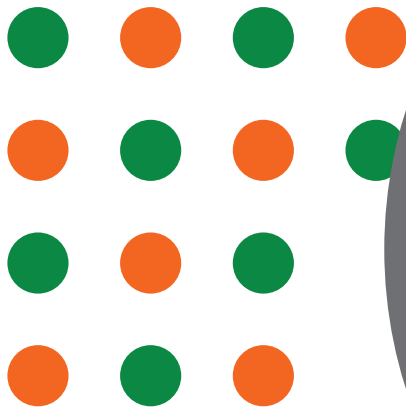
NZDM -Nízkoprahové Zařízení pro Děti a Mládež

TP - Terénní Program

Struktura služeb Šance pro Tebe

I - sociální služby (základní služby, služby dle zákona č. 108/2006 Sb.)

II - podpůrné služby (služby mohou být dočasné, závislé na realizaci časově omezeného projektu, jedná se o služby, které doplňují služby I)



Lokalita Chrudim

V Chrudimi působíme již od roku 1998. Poskytujeme zde sociální a podpůrné služby lidem ohroženým nepříznivou sociální situací. Pracujeme s dětmi a mládeží, od roku 2012 pracujeme také s dospělými a s rodinami. Lokalita Chrudim poskytuje sociální služby kontinuálně již 16 let, služby jsou podporovány městem Chrudim a dlouhodobě spolupracují s dalšími poskytovateli sociálních služeb. V Chrudimi poskytujeme služby dětem a mládeži prostřednictvím dvou nízkoprahových klubů. NZDM Agora ve Štěpánkové ulici je určeno mladým lidem ve věku 13 – 26 let. NZDM Futur na Školním náměstí zajišťuje služby pro děti a mládež ve věku 6 – 19 let. Prostřednictvím Terénního programu Streetwork vyhledáváme a oslovujeme mladé lidi ve věku 12 až 26 let na místech v Chrudimi, kde se scházejí.

Pracujeme s dospělými formou terénní sociální práce prostřednictvím Terénního programu pro rodiny. Pracovníci programu navazují a udržují kontakt s jednotlivci, poskytují jim sociální pomoc a podporu. Na rodinu jako celek se zaměřuje služba Sanace rodiny. Pracujeme v přirozeném prostředí našich klientů, v jejich domácnostech, naše služby poskytujeme také klientům žijícím na městské ubytovně, ubytovně U Krkavce a ve vojenské ubytovně v Chrudimi.

V roce 2014 se v lokalitě Chrudim podařilo upořádat řadu úspěšných akcí. Odpoledne v klášterních zahradách, Chrudim Street Meeting, Chrudim Agora Meeting, bleší trh. Po celý rok jsme poskytovali doplňkovou službu, která se zaměřuje na předškolní přípravu dětí, které by jinak neabsolvovaly žádné předškolní vzdělávání a přicházely by do ZŠ s velkým handicapem. V září se tato služba přestěhovala do nově upravených prostor v Revoluční ulici. Zapojili jsme se také do projektu „Uklidme svět“, kde pracovníci spolu s klienty uklízeli části města.

V Chrudimi využíváme dům Agora jako „místo k setkávání“ a podporujeme realizaci kulturních či vzdělávacích akcí. Otevíráme tento prostor všem lidem z místní komunity a tím také naše sociální služby přibližujeme obyvatelům města. Uspořádali jsme promítání filmů, bubenický workshop, tvořivé dílny a další.

Koordinátor lokality Chrudim

Tomáš Jakoubek



Lokalita Prachovice a Heřmanův Městec

Do obce Prachovice jsme vstoupili v roce 2002 se službou pro děti a mládež s názvem Jeskyně. Služba byla nejprve koncipována jako nízkoprahový klub, po ztrátě zázemí byla v roce 2008 přeregistrována na terénní program. Od roku 2012 zde pracujeme také s dospělými i s celými rodinami formou terénní sociální práce. Pracovníci navazují a udržují kontakt s jednotlivci, poskytují jim sociální pomoc a podporu. Na rodinu jako celek se zaměřuje služba Sanace rodiny. V roce 2014, díky Individuálnímu projektu, jsme začali poskytovat v Prachovicích také službu NZDM Futur, zřídili jsme zde nízkoprahový klub v nově pronajatých prostorách na Chrudimské ulici.

Rok 2014 byl ve znamení personálních změn. Intenzivně jsme pracovali na metodickém ukotvení služeb a na jejich efektivním propojení. Stejně jako v ostatních lokalitách i v Prachovicích byla po celý rok poskytována služba zaměřena na předškolní přípravu dětí ze sociálně znevýhodněných rodin. Služba byla poskytována v zázemí Základní školy.

V rámci Terénního programu pro rodiny a služby Sanace rodiny jsme posilovali rodičovské kompetence klientů, nastavovali jsme spolupráci s Orgánem sociálně-právní ochrany dětí, se starostkou obce, se zástupci školy apod. Proběhla přednáška na téma „Finanční gramotnost“. V lokalitě vznikl hudební kroužek pro děti, bylo realizováno společné vystoupení se sborem Klíčenek. Proběhla řada besed, např. na téma sex a hygiena, věnovali jsme se tématu šikana.

V rámci nové služby NZDM Futur jsme se zaměřovali na individuální práci s klienty – mladí lidé ve věku 15 až 26 let. Realizovali jsme volnočasové aktivity, např. fotbalový turnaj, nocovačku na téma „Hledám práci“, taneční kroužek, besedy na téma láska a sex, vzdělání a zaměstnání.

Koordinátor lokality Prachovice

Klára Saláková, Dis.

Lokalita Hrochův Týnec a Chrast

Do lokality jsme vstoupili v polovině roku 2012, nejprve se službami pro jednotlivce a pro rodiny. Formou terénní sociální práce poskytujeme klientům pomoc a podporu. Na rodinu jako celek se zaměřuje služba Sanace rodiny. Tyto služby zavádíme také v Chrasti a v přilehlých obcích. V roce 2013 jsme v Hrochově Týnci začali poskytovat služby také dětem a mládeži ve věku 6 – 26 let prostřednictvím nízkoprahového klubu Futur.

V lokalitě Hrochův Týnec a Chrast se po roce 2014 cítíme být více usazeni. Přispělo k tomu udržení prostor zázemí služby i prostor NZDM Futur a také vytrvalá komunikace s vedením města i zástupci obyvatel Hrochova Týnce. Snažili jsme se o zprostředkování vzájemného dialogu a hledání možností a cest, jak na vzniklých problémech a nedorozuměních pracovat. Vnímáme větší bezprostřednost a důvěru ve vzájemnou spolupráci ze strany našich klientů. Pracovní tým lokality se rozrostl, zvýšil se počet klientů, mohli jsme pracovat intenzivněji. Pracovali jsme i s klienty ve spádových oblastech lokality, v Čankovicích, Podlažicích, Vejvanovicích nebo Uhřeticích.

Naše služby jsou zaměřeny preventivně, v roce 2014 jsme nabízeli alternativy pro trávení volného času prostřednictvím jednorázových akcí i pravidelných aktivit. Viděli jsme děti i mladé dospělé, kteří měli možnost veřejně prezentovat svůj talent a také jejich rodiče, kteří na ně byli pyšní. Dařilo se podpořit klienty v zavedení fotbalového kroužku, který v průběhu roku začal samostatně vést dobrovolník přímo z komunity. Z volnočasových nabídek byl provozován výtvarný kroužek a pravidelné návštěvy koní. Těší nás i spolupráce s místními pionýry na loděnici v Hrochově Týnci. V roce 2014 jsme prožili s rodinami a komunitou nejen těžká životní období a události, ale také úspěchy ze zprostředkování zaměstnání nebo motivující besedy s lidmi, kterým se podařilo odrazit ode dna a žít tak, jak si přáli.

Koordinátor lokality Hrochův Týnec, Chrast

Bc. Petra Rožková

ŠANCE PRO děti a mládež

Pracujeme s dětmi a s dospívajícími formou:

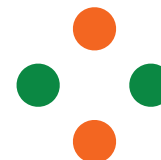
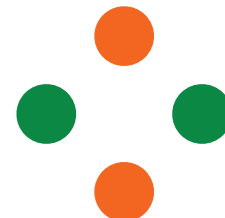
- navázání kontaktu založeného na důvěře,
- sociálně pedagogické práce s výchovným obsahem.



Dětem a mladým lidem poskytujeme:

- prostor, podporu a poradenství,
- pomoc v obtížné životní situaci,
- potřebné informace,
- asistenci při kontaktu s institucemi,
- zprostředkování dalších, návazných služeb,
- volnočasové a vzdělávací aktivity.

Tyto služby nabízíme prostřednictvím nízkoprahových klubů Agora a Futur a terénních programů Streetwork a Jeskyně.



Principy služeb:

- **RESPEKT** - respektování práv, potřeb, zájmů, názorů a rozhodnutí klienta.
- **KOMPETENCE** - podpora seberealizace, nezávislosti a sociálních dovedností klienta.
- **PROFESIONALITA** - základem kvality poskytované služby a podpory je odbornost pracovníků, prohlubování jejich znalostí při soustavném vzdělávání, spolupráce s odbornými pracovišti, institucemi a zařízeními a týmová spolupráce.
- **INDIVIDUÁLNÍ PŘÍSTUP** - zjišťujeme klientovi individuální potřeby a přání a společně hledáme možnosti jak je prostřednictvím služby naplnit.
- **NÍZKOPRAHOVOST** - služba naplňuje charakter nízkoprahovosti: časová a prostorová dostupnost, bezplatnost, anonymita, dobrovolnost, rovný přístup.

NZDM klub Agora nabízí mladým lidem ve věku 13 – 26 let, kteří se pohybují v Chrudimi:

- bezpečný prostor a vybavení k trávení volného času,
- podporu při realizaci aktivit a nápadů,
- pomoc, radu a podporu při řešení problémů.



Cílová skupina

Mladí lidé, kteří se často ocitají v nepříznivých sociálních situacích, ve kterých se obtížně orientují. Nemohou nebo nechtějí využít příležitosti ke standardnímu trávení volného času, veškerý mimoškolní čas tráví pasivně ve vrstevnických skupinách mimo domov.

V roce 2014 jsme realizovali Individuální projekt „Podpora integrace příslušníků sociálně vyloučených romských lokalit v Pardubickém kraji II“. Oproti loňskému roku byl klub otevřen pět dní v týdnu a současně v dalším čase byl prostor na individuální práci s klienty. V tomto roce nebylo potřeba se tolik věnovat propagaci klubu, klub byl hojně cílovou skupinou vyhledáván. Pracovníci NZDM Agora úzce spolupracovali s týmem terénního programu Streetwork.

V roce 2014 jsme se zaměřili na prevenci, jejímž cílem je předcházet vzniku a rozvoji rizikového chování u žáků základních škol na Chrudimsku. V rámci těchto aktivit jsme pracovali s třídními kolektivy, formou dvou hodinových bloků, dle konkrétní zakázky školy např. s tématem závislosti, sociální nerovnosti, rasismus.

Statistika za rok 2014

klientů	82
setkání	1553

Nízkoprahové zařízení pro děti a mládež Futur nabízí holčkám a klukům ve věku 6 - 26 let v Chrudimi a v Hrochově Týnci a Prachovicích:

- pomoc, radu, podporu při řešení problémů, se kterými se setkávají,
- bezpečné místo pro volný čas,
- podporu při realizaci jejich aktivit a nápadů.

Těmito činnostmi přispívá ke zlepšení jejich sociální situace.

Cílová skupina

Holky a kluci v Chrudimi (ve věku 6 – 19 let) a v Hrochově Týnci (ve věku 6 - 26 let) a v Prachovicích (ve věku 15 – 26 let) ohroženi nepříznivou sociální situací v období dospívání (např. problémy doma, ve škole, v partě, ..., nuda, nemít si s kým popovídat, konflikty s okolím).

V roce 2014 jsme realizovali Individuální projekt „Podpora integrace příslušníků sociálně vyloučených romských lokalit v Pardubickém kraji II“, který podpořil i realizaci nízkoprahových klubů. Díky tomu se podařilo zřídit NZDM Futur v Prachovicích. Získali jsme zde zázemí pro klub a rozšířili tak tým v Prachovicích. Během roku jsme pomáhali mladým lidem s jejich „těžkostmi“ (např. škola, vztahy, volný čas, atd), společně s klienty jsme připravovali tvořivé workshopy, kulturní (Tejnice má talent) a sportovní akce (fotbalové turnaje). Monitorovali jsme lokality a úzce spolupracovali s dalšími službami.

Stejně jako v Chrudimi i v Hrochově Týnci jsme se zaměřili na prevenci a pracovali jsme s třídními kolektivy, pro které jsme připravili témata závislosti, sociální nerovnosti, rasismus a další.

NZDM Futur



Statistika za rok 2014

klientů	208
setkání	3971



Terénní program *Streetwork*

streetwork

Posláním služby Streetwork je vyhledávání, oslovování a především podpora mladých lidí ve věku od 12 do 26 let v Chrudimi, kteří se ocitli v obtížných situacích při zdolávání cesty k dospělosti.

Cílová skupina

Mladí lidé v Chrudimi ve věku 12 - 26 let, kteří tráví svůj volný čas v parcích a na jiných veřejných místech a jsou ohroženi nepříznivou sociální situací v období dospívání a rané dospělosti (např. stereotypně tráví svůj volný čas a uvítali by změnu, ocitají se v pro ně nových situacích nebo vedou rizikový způsob života, a chtějí získat informace, aby předešli možným obtížím, mohou mít nesnáze doma, ve škole, v partě, ve vztazích, s prací, s okolím. A stojí o podpoření ve své situaci, nemají důvěru k institucím a o to více potřebují přístup založený na důvěře).

V roce 2014 se podařilo navýšit počet pracovníků v terénním programu, což vnímáme jako přínosné. Vedle kontaktu s klienty pracovníci monitorovali terén a dokázali tak reagovat na aktuální potřeby lokality. V letošním roce se uskutečnil pouliční festival a jeden klubový, který organizovali klienti terénního programu Streetwork společně s klienty NZDM Agora za podpory pracovníků. Vedla se jednání o využití a opravě skateparku v Chrudimi.

Statistika za rok 2014

klientů	101
setkání	770

Terénní program Jeskyně



Terénní program Jeskyně pracuje s dětmi a mládeží v Prachovicích ve věku 6 - 20 let na zlepšení jejich nepříznivé sociální situace prostřednictvím:

- podpory a sdílení každodenních situací
- asistence při trávení volného času

Cílová skupina

Děti a mládež v Prachovicích ve věku 6 - 15 let ohroženi nepříznivou sociální situací (např. omezené příležitosti v obci, problémy doma, ve škole, v partě, ve vztazích, s prací, s okolím.).

Díky realizaci Individuálního projektu a zavedení NZDM Futur do Prachovic se terénní program Jeskyně začal věnovat mladším klientům a pracoval s cílovou skupinou dětí ve věku 6 - 12 let. Služba využívala zázemí pracovníků v prostorách školy. V loňském roce došlo opakovaně k vykradení maringotky, která je zázemím pro pracovníky terénního programu. Klienti se aktivně účastnili hudebního kroužku a absolvovali úspěšně několik veřejných vystoupení.

Statistika za rok 2014

klientů
setkání

50
1254

ŠANCE PRO rodiny a jednotlivce

Jednotlivce a rodiny vedeme:

- k odpovědnosti za svůj život,
- ke znalosti svých práv a povinností,
- ke snadnější orientaci v jejich sociálním prostředí,
- k rozvíjení jejich znalostí a dovedností,
- k předcházení a minimalizaci negativních dopadů v případech rizikového chování a jednání.

Pracujeme formou:

- terénní sociální práce v přirozeném prostředí klientů,
- navazování a udržování kontaktu založeného na důvěře,
- poskytování sociální pomoci a podpory,
- mapování lokality a získávání informací o příčinách, charakteru a intenzitě sociální situace cílové skupiny.



Tyto služby nabízíme prostřednictvím Terénního programu pro rodiny a služby Sanace rodiny.

Jednotlivcům a rodinám poskytujeme podporu:

- při řešení obtížné životní situace,
- při řešení nepříznivé sociální situace,
- při kontaktu s institucemi a při zprostředkování návazných služeb.



Principy služeb:

- **RESPEKT** - respektujeme klientova práva, potřeby, zájmy, názory a rozhodnutí.
- **KOMPETENCE** - podporujeme klientův rozvoj, nezávislost, sociální dovednosti.
- **BEZPEČNOST** - zajišťujeme bezpečné prostředí pro jednání, důvěrnost a respektování soukromí. V terénu jednáme tam, kde se cítí klient bezpečně, a zároveň na místě, které vyhovuje pracovníkům.
- **BEZPLATNOST** – za využívání služby klient nic neplatí.
- **DOBROVOLNOST** - klient může kdykoliv přerušit kontakt a spolupráci.
- **ROVNÝ PŘÍSTUP** - přistupujeme ke všem klientům stejně.
- **MLČENLIVOST, DŮVĚRNOST SDĚLENÝCH INFORMACÍ**
- bez souhlasu a vědomí klienta nesdělujeme ani nezjišťujeme informace od třetích osob.

Terénní program pro rodiny



Terénní program pro rodiny je sociální služba pro osoby v sociálně nepříznivé situaci pohybující se ve vyloučených lokalitách. Nabízí pomoc, radu a podporu při řešení problémů, se kterými se setkávají, a tím přispívá ke zlepšení jejich sociální situace.

Cílová skupina

Jednotlivci nad 15 let v nepříznivé sociální situaci (např. osoby ohrožené sociálním vyloučením, dlouhodobou nezaměstnaností, zadlužením, osoby žijící v nevyhovujících bytových podmínkách atd.).

I v rámci této služby jsme realizovali Individuální projekt „Podpora integrace příslušníků sociálně vyloučených romských lokalit v Pardubickém kraji II“, který nám umožnil navázat na předešlou práci. V rámci tohoto projektu došlo k posílení počtu pracovníků. Díky služebnímu autu jsme mohli poskytovat sociální služby nejen v Prachovicích, Hrochově Týnci, Chrastí a Chrudimi, ale dojeli jsme i do Podlažic, Úhřetic, Čankovic, Slatiňan a dalších menších obcí.

Statistika za rok 2014

klientů	248
setkání	3756

Sanace rodiny

Služba Sanace rodiny je podpora rodin s dětmi, jejichž vývoj je ohrožen. Služba nabízí rodinám pomoc při zvládnání těžkých i běžných situací. Cílem služby je podporovat klienty v samostatnosti a k rozvíjení vlastních schopností. Služba je poskytována rodinám, které doporučí příslušné Oddělení péče o rodinu a dítě (OSPOD), popř. oslovením ze strany rodiny nebo přes třetí stranu – spolupracující subjekt. Práce v rodině je podmíněna souhlasem rodiny a vědomím OSPOD.

Cílová skupina

Rodiny s dětmi, u kterých existují rizika ohrožení vývoje, nebo je jejich vývoj ohrožen v důsledku dopadů dlouhodobě obtížné sociální situace, kterou rodiče nedokážou sami bez pomoci překonat. Klientem služby je celá rodina, nikoliv jednotlivec. Služba byla v roce 2014 poskytována v Chrudimi, Hrochově Týnci, Chrasti, Prachovicích a v přilehlých obcích.

V roce 2014 jsme pokračovali ve vytyčených cílech z uplynulého roku. Služba byla realizovaná v přirozeném prostředí uživatele – v domácnosti. Profilovali jsme činnost rodinných asistentů, kteří jsou důležitou součástí týmu a podpory pro cílovou skupinu. Úzce jsme spolupracovali s OSPOD a dalšími subjekty tak, aby došlo ke zkvalitnění práce s cílovou skupinou. Při naší práci nám pomáhal terapeut a právník.

Statistika za rok 2014

rodin	25
setkání	910

ŠANCE PRO dobrovolníky

Dobrovolnická agentura Šance pro Tebe šíří informace o dobrovolnictví, vyhledává vhodné dobrovolníky a poskytuje dobrovolníkům služby jako je motivace, podpora a péče o ně.



Dobrovolnická agentura se zaměřuje na:

- dlouhodobé dobrovolnictví,
- krátkodobé dobrovolnictví,
- osvětu a propagaci dobrovolnictví.

Dobrovolnická agentura o. s. Šance pro Tebe je akreditována u MV ČR a své služby poskytuje na základě zákona č. 198/2002 Sb.

Dobrovolnická agentura vysílala v roce 2014 své dobrovolníky do organizací: Šance pro Tebe., Cedr Pardubice, Apolenka hiporehabilitace a Polom. Krátkodobí dobrovolníci v roce 2014 pomohli při realizaci hudebního festivalu Yanderov, při festivalu dokumentárních filmů Jeden svět v Chrudimi a v Pardubicích.

V roce 2014 jsme pokračovali v realizaci projektu Dobrovolnictví v rodinách a NZDM podporovaném nadací Adra. Dobrovolníci se zapojili do vzdělávacích a volnočasových aktivit pro děti a mládež z rodin ohrožených sociálním vyloučením v Chrudimi, Hrochově Týnci, Chrasti, Prachovicích a Heřmanově Městci.

Dlouhodobým dobrovolníkům byla zajištěna supervize s externím supervizorem Davidem Svobodou a poskytnuta kvalitní a pravidelná intervize s pracovníky provozů přijímajících organizací.

Statistika za rok 2014

dlouhodobých dobrovolníků **30**

krátkodobých dobrovolníků **42**

ŠANCE PRO aktivity

Centrum podpory volnočasových a zájmových aktivit:

- poskytuje podporu, asistenci, zázemí a vybavení pro aktivity klientů NZDM a TP,
- poskytuje podporu, asistenci, zázemí a vybavení pro aktivity mladých lidí z místní komunity,
- nabízí zázemí a vybavení pro vzdělávací a zájmové aktivity organizací, skupin a jednotlivců,
- vytváří vlastní nabídku volnočasových, zájmových a vzdělávacích aktivit pro různé cílové skupiny.

Podporujeme pouze aktivity, které jsou v souladu s listinou základních práv a svobod a v souladu s posláním občanského sdružení Šance pro Tebe. Většinou se jedná o aktivity a záměry, které by bez naší podpory neměly šanci na realizaci.

Pokračovali jsme realizací tzv. komunitních úterků, kdy se Agora otevírá veřejnosti s nabídkou besed, filmových a divadelních představení, zajímavých hudebních a seberozvojových workshopů. V roce 2014 jsme uspořádali **26 komunitních úterků**.

Centrum podpory volnočasových a zájmových aktivit zajišťuje realizaci filmového festivalu Jeden Svět a projektu Poznej svého teenagera.

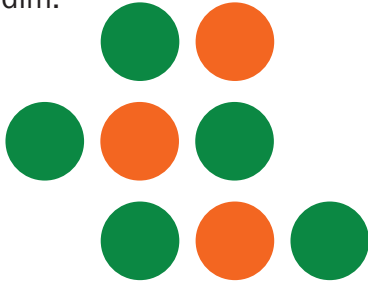
Statistika za rok 2014

podpořených akcí lidí z místní komunity
zápůjček vybavení

10
16

Festival Jeden svět

Ve spolupráci s organizací Člověk v tísní jsme uspořádali 8 ročníků festivalu. Jeden svět se skládá z projekcí pro veřejnost a z promítání pro žáky základních a středních škol. Festival Jeden svět v Chrudimi v roce 2014 navštívilo 608 diváků, z toho 377 žáků a studentů školních projekcí a 231 diváků z řad veřejnosti. Festival se konal pod záštitou starosty města Chrudim Petra Řezníčka a s finanční podporou města Chrudim.



Poznej svého teenagera

V roce 2014 jsme pokračovali v realizaci projektu Poznej svého teenagera, podpořeného grantem města Chrudim v rámci programu Zdravé města a místní Agenda 21. Po celý rok byla v provozu Poradna pro rodiče dospívajících. Poradnou prošlo 16 klientů v celkové časové dotaci 43 hodin. Poradnu zajišťovali Michal Zahradník, Petr Pražák, Martina Šťastná a Petr Miklas. Své dotazy mohli rodiče dospívajících klást také prostřednictvím internetové poradny. Součástí projektu byla realizace seminářů Poznej svého teenagera s lektory Petrem Pražákem a Michalem Zahradníkem. Čtyř seminářů se zúčastnilo celkem 56 návštěvníků.

UŠITO S ŠANCÍ



Jak vznikl nápad sociálně podnikat v oboru šití a úklidu?

Již v roce 2012 jsme zvažovali, jak dát našim klientům možnost zažít úspěch v pracovním prostředí a jak rozvinout spektrum poskytovaných služeb. Velkou oporou a příležitostí se stal pilotní projekt města Chrudim v rámci prevence kriminality s názvem Máme šanci na sobě pracovat. Jeho cílem bylo aktivizovat sociálně vyloučené klienty k pracovním aktivitám, poskytnout jim vzdělávání a zkušenosti, upevňovat a znovu nastavovat jejich pracovní návyky. Díky tomuto projektu bylo pořízeno základní vybavení pro šicí dílnu a úklidové práce.

V roce 2014 jsme uspěli v projektu „Streetwork pro děti a mládež“ v oblasti podpory sociální práce s ohroženými dětmi a mládeží se zaměřením na trénink v pracovních dovednostech. Projekt je podpořen Nadací Velux prostřednictvím Národního vzdělávacího fondu a České asociace streetwork a potrvá až do dubna 2017. Stěžejní aktivitou projektu je vytváření a podpora tréninkových míst s cílem nabídnout a poskytnout mladým lidem – uživatelům nízkoprahových sociálních služeb – zkušenost se zaměstnáním a potřebnou praxi pro zvýšení šance na další uplatnění na trhu práce. V roce 2014 jsme podpořili čtyři mladé lidi. Díky projektu jsme si mohli pronajmout prostory ve Fortenské ulici v centru Chrudimi, kde jsme zařídili obchod a šicí dílnu. Šijeme prostírání, dekorační polštářky, tašky, zástěry, panenky apod.

PROJEKTY A DOTACE v roce 2014



evropský
sociální
fond v ČR



EVROPSKÁ UNIE



OPERAČNÍ PROGRAM
LIDSKÉ ZDROJE
A ZAMĚSTNANOST

PODPORUJEME
VAŠÍ BUDOUCNOST
www.esfcr.cz

Individuální projekt Pardubického kraje na sociální služby

Termín realizace: červenec 2012 až leden 2014

V lednu 2014 jsme uzavřeli 19tí měsíční projekt pro terénní programy v sociálně vyloučených lokalitách v Chrudimi, Prachovicích a Hrochově Týnci. Jeho hlavním cílem bylo podpořit obyvatele ve věku nad 15 let, kterým hrozí vyloučení ze společnosti.

Terénní prací ve vyloučených lokalitách se rozumí vyhledávání jednotlivců a jejich podpora např. v oblasti bydlení, finanční gramotnosti, výchově dětí anebo v prevenci zdravotních problémů. Práce sociálních pracovníků probíhá v přirozeném prostředí klientů, navazují kontakt s lidmi, kteří z různých důvodů pomoc sami nevyhledají. Sociální pracovníci své klienty také doprovázejí na složitější jednání a pomáhají s úředními listinami. Během realizace Individuálního projektu "Podpora integrace příslušníků sociálně vyloučených romských lokalit v Pardubickém kraji" bylo v roce 2014 podpořeno 302 osob.



OPERAČNÍ PROGRAM
LIDSKÉ ZDROJE
A ZAMĚSTNANOST

PODPORUJEME
VAŠI BUDOUCNOST
www.esfcr.cz

Podpora integrace příslušníků sociálně vyloučených romských lokalit v Pardubickém kraji II – „Zajištění terénních programů v sociálně vyloučených romských lokalitách v Pardubickém kraji II – OPR Chrudim“

Termín realizace: červen 2014 až květen 2015

Uspěli jsme ve veřejné zakázce Pardubického kraje na zajištění terénních programů v sociálně vyloučených lokalitách v Chrudimi, Prachovicích, Hrochově Týnci a Chrasti. Jeho hlavním cílem je podpořit obyvatele ve věku nad 15 let, kterým hrozí vyloučení ze společnosti.

Terénní práci ve vyloučených lokalitách se rozumí vyhledávání jednotlivců a jejich podpora např. v oblasti bydlení, finanční gramotnosti, výchově dětí anebo v prevenci zdravotních problémů. Práce sociálních pracovníků probíhá v přirozeném prostředí klientů, navazují kontakt s lidmi, kteří z různých důvodů pomoc sami nevyhledají. Sociální pracovníci své klienty také doprovázejí na složitější jednání a pomáhají s úředními listinami. Během realizace Individuálního projektu „Podpora integrace příslušníků sociálně vyloučených romských lokalit v Pardubickém kraji“ bylo v roce 2014 podpořeno 199 osob.

Podpora integrace příslušníků sociálně vyloučených romských lokalit v Pardubickém kraji II – Zajištění sociální služby Nízkoprahová zařízení pro děti a mládež v sociálně vyloučených lokalitách v Pardubickém kraji – Chrudim, Hrochův Týnec, Prachovice



Termín realizace: červen 2014 až květen 2015

Uspěli jsme ve veřejné zakázce Pardubického kraje na zajištění sociální služby Nízkoprahová zařízení pro děti a mládež v Chrudimi, Prachovicích a Hrochově Týnci. Jeho hlavním cílem je podpořit obyvatele ve věku 15-26 let ohrožených společensky nežádoucími jevy.

Tato sociální služba pro děti a mládež žijících v sociálně vyloučených romských lokalitách má preventivní charakter. Nabízí smysluplné trávení volného času v bezpečném prostředí a minimalizuje tak vznik nežádoucího rizikového chování a páchání trestné činnosti, zprostředkovává kontakt se společenským prostředím, nabízí pomoc při řešení či předcházení nepříznivé sociální situace. Tato služba se zaměřuje na témata jako je vzdělávání klientů, zejména na jejich pravidelnou školní docházku a plnění školních povinností, na pomoc při volbě profese a hledání pracovního uplatnění. Během realizace Individuálního projektu “Podpora integrace příslušníků sociálně vyloučených romských lokalit v Pardubickém kraji” bylo v roce 2014 podpořeno 89 osob.





Zlepšení životních podmínek Romů Chrudimska

Poskytovatel grantu: Úřad vlády České republiky a Rady vlády pro záležitosti romské menšiny v programu Prevence sociálního vyloučení a komunitní práce za rok 2014

Termín realizace: leden 2014 až prosinec 2014

Projekt se zaměřil na cílovou skupinu děti a mládež ve věku od 6 do 26 let a na jejich rodiny. Cílem bylo zefektivnit a rozšířit nabídku terénních sociálních služeb ve vyloučených romských lokalitách v Hrochově Týnci, Chrasti a Prachovicích a snížení napětí v daných lokalitách. Navázali jsme na projekt z roku 2013, jehož realizací jsme propojili terénní program v rodinách se sociálními službami pro děti a mládež. Tak působíme na všechny generace žijící v jedné domácnosti a můžeme lépe podpořit změnu zažitých stereotypů v jednání rodin i jednotlivců. Projekt se zaměřil na 5 klíčových aktivit a to původní vzdělávání a zaměstnanost (motivace klientů k úspěšnému vzdělávání, jeho dokončení a následnému hledání zaměstnání), základní finanční a právní gramotnost (orientace v rodinném rozpočtu, vedení k zodpovědnosti za svá finanční rozhodnutí), efektivní trávení volného času (zaměření na zažití úspěchu, zvyšování zájmu rodičů o společné trávení volného času se svými dětmi) a nové aktivity zdravotní péči a hygienu (informování i rizicích plynoucích z nevyhovujících hygienických podmínek, preventivní témata a vzdělávací semináře) a propojení majority s minoritou (vznik pracovních skupin se zastoupením aktivních občanů majority, minority, zastupitelů obcí a institucí, vysvětlování smyslu sociální práce, umožnění majoritě podílet se na řešení problémů). Projektem bylo podpořeno 46 rodin ohrožených sociálním vyloučením.



Předškolní příprava a včasná péče na Chrudimsku

Poskytovatel grantu: Ministerstvo školství, mládeže a tělovýchovy ČR v dotačním programu na podporu integrace romské komunity v roce 2014

Termín realizace: leden 2014 až prosinec 2014

Projekt probíhal v Chrudimi, v Prachovicích a v Hrochově Týnci. Celkem bylo podpořeno 27 dětí předškolního věku a jejich rodin ohrožených sociálním vyloučením. Jednalo se o děti, které nenavštěvují běžné předškolní vzdělávání. Projekt byl realizován jako klasická mateřská škola, vždy v dopoledních hodinách v zázemí jednotlivých lokalit. Cílem projektu bylo poskytnout dětem prostor pro získání dovedností a potřebných znalostí pro hladký vstup do první třídy základní školy, nabídnout zážitkové akce a tematické výlety, zprostředkovat jim kladný zážitek ze vzdělávání. Děti byly vedeny k dodržování pravidel, k udržení pozornosti a k dokončování započatých činností. Projektem jsme ověřili, že včasná péče o děti z romských rodin má velký význam. U dětí jsme během krátké doby pozorovali výrazné zlepšení sociální komunikace a interakce, posun ve znalostech, dovednostech a vědomostech. Nedílnou součástí byla práce s rodiči zapojených dětí. Seznamovali jsme je s úrovní vědomostí a dovedností, které by jejich dítě v daném věku mělo zvládat, byli motivováni k práci s dítětem, podporovali jsme jejich zájem o vzdělání svých dětí, pracovali jsme na dodržování pravidel a posilovali jejich kompetence a zodpovědnost.

„Kamas te phirel andre škola bije dar – Chceme do školy bez obav“

Poskytovatelé darů: Nadace rozvoje občanské společnosti Česká televize ze sbírky Pomozte dětem.

Termín realizace: leden 2014 až prosinec 2014

Projekt byl zaměřen na práci s romskými dětmi ze sociálně vyloučených lokalit Chrudimska, které mají nastoupit do 1. třídy základní školy.

Zahrnoval výchovně-vzdělávací podporu dětem a rodičům, pro snazší vstup do školy a upevnění návyků potřebných k úspěšnému absolvování školní docházky, zároveň získání pozitivních zážitků ze vzdělávání. Během projektu jsme pravidelně pracovali s budoucími prvňáky na předškolní přípravě tak, aby si osvojily znalosti a dovednosti, které jsou potřebné k úspěšnému přijetí a absolvování 1. třídy. Žákům prvního stupně základní školy jsme pomáhali s pravidelnou přípravou do školy. Celkem jsme podpořili 38 dětí a jejich rodin tak, aby došlo k pozitivnímu vnímání vzdělávání a školního prostředí, snadnějšímu začlenění do kolektivu spolužáků a prožití úspěchu v procesu vzdělávání. Zároveň jsme vytvářeli podmínky k odstranění předsudků a obav rodičů směrem ke vzdělávacím institucím, které často brání bezproblémovému průběhu vzdělávání.

Sanace je spolupráce – rodinní asistenti

Poskytovatelé darů: Nadace J&T, Nadace Terezy Maxové dětem

Termín realizace: leden 2014 až prosinec 2014

Realizací tohoto projektu jsme navázali na projekt z roku 2013. Rodinná asistence se tak stala součástí práce s ohroženou rodinou na Chrudimsku. Jejím prostřednictvím jsme podpořili 25 rodin. Rodinní asistenti individuálně pracovali se 69 dětmi, zaměřili se na vzdělávání školních dětí, pracovali s předškolními dětmi, podporovali kompetence a dovednosti rodičů, úzce spolupracovali s klíčovým pracovníkem dané rodiny. Ve většině případů se jednalo o formu dlouhodobé spolupráce.

Cílem všech činností bylo zmírnit nebo eliminovat příčiny ohrožení dítěte a poskytnout rodičům i dětem pomoc a podporu při řešení jejich nepříznivé sociální situace. Služba byla realizována terénní formou, a to v přirozeném prostředí rodiny.

Dobrovolnictví v rodinách a NZDM

Poskytovatel grantu: Nadace Adra

Termín realizace: září 2013 až srpen 2014

Cílem projektu bylo zapojení dobrovolníků do vzdělávacích a volnočasových aktivit pro děti a mládež z rodin ohrožených sociálním vyloučením. Zapojením 10 proškolených a motivovaných dobrovolníků jsme chtěli zvýšit kvalitu života dětí z celkem 15 rodin ze sociálně vyloučených lokalit. Dobrovolník přímo v rodině pomáhal se školní přípravou dětí, pomáhal se zprostředkováním pozitivní formy volného času, zaměřoval se na aktivity podporující rozvoj přirozeného nadání. Dobrovolník tak posiloval kapacitu terénního pracovníka, který se tak může plně věnovat další práci s rodinou. Dílčími cíli projektu byla podpora rodičů při výchově a vzdělávání dětí a rozvoj a podpora dobrovolnictví v oblasti práce s osobami ohroženými sociálním vyloučením.

Streetwork pro děti a mládež - podpora sociální práce s ohroženými dětmi a mládeží se zaměřením na trénink v pracovních dovednostech

a na mobilní terénní práci ve vyloučených lokalitách

Poskytovatel grantu: Nadace Velux prostřednictvím

Národního vzdělávacího fondu a České asociace streetwork



Termín realizace: červen 2014 až duben 2017

Stěžejní aktivitou projektu je vytváření a podpora tréninkových pracovních míst s cílem nabídnout a poskytnout mladým lidem – uživatelům nízkoprahových sociálních služeb - zkušenost se zaměstnáním a potřebnou praxi pro zvýšení šance na další uplatnění na trhu práce. Projekt realizujeme formou sociálního podnikání. V roce 2014 jsme otevřeli šicí dílnu propojenou s obchodem v centru Chrudimi a poskytli pracovní příležitost čtyřem mladým lidem a podpořili je v získání nových dovedností potřebných k úspěchu na trhu práce.

Dotace

Poskytovatel dotace: Město Chrudim

1. Přidělena **přímá dotace na rok 2014** na běžné provozní náklady v objektech sídla organizace, na částečné pokrytí mzdových nákladů a na vybavení.
2. Přidělena kulturní dotace na realizaci festivalu **Jeden svět v roce 2014**.
3. Přidělena ostatní dotace na realizaci **Chrudim street meetingu v roce 2014**.
4. **Poznej svého teenagera** - podpořeno grantem města Chrudim v programu Zdravé město a místní Agenda 21.

Poskytovatel dotace: Pardubický kraj

1. Dotační program: Program podpory sociálních služeb poskytovaných v souladu se zákonem č. 108/2006 Sb., o sociálních službách
Podpořeny služby **TP Streetwork, TP Jeskyně, Sanace rodiny**.
2. Dotačního program: Program podpory poskytování činností a služeb působících proti sociálnímu vyloučení
Podpořen projekt **Dobrovolnictví v komunitách**.

Poskytovatel dotace: Ministerstvo práce a sociálních věcí

Dotační program: Žádost poskytovatele sociálních služeb o dotaci ze státního rozpočtu pro rok 2014
Podpořeny služby **NZDM Futur, NZDM Agora, TP Streetwork, TP Jeskyně, Terénní programy pro rodiny a Sanace rodiny**.

Poskytovatel dotace: Ministerstvo vnitra ČR

Dotační program: Dobrovolnická služba
Podpořeny projekty **Dobrovolnictví v komunitách I a Dobrovolnictví v komunitách II**.

Poskytovatel příspěvku na společensky účelné pracovní místo: Úřad práce ČR

Název programu: **Příspěvek na společensky účelné pracovní místo vyhrazené pro uchazeče o zaměstnání spolufinancovaný ze státního rozpočtu a Evropského sociálního fondu**.

ŠANCE PRO TEBE v číslech

Výkaz zisku a ztráty 2014 v tis. Kč

NÁKLADY	hlavní činnost	hospodářská činnost
spotřeba materiálu	573,00	55,00
spotřeba energie	226,00	16,00
prodané zboží	0,00	10,00
opravy a udržování	109,00	x
cestovné	40,00	x
ostatní služby	907,00	52,00
osobní náklady	7 514,00	238,00
ostatní náklady	7,00	x
poskytnuté příspěvky	11,00	x
daně a poplatky	5,00	x
odpisy	17,00	x
CELKEM	9 409,00	371,00

VÝNOSY	hlavní činnost	hospodářská činnost
tržby za vlastní výroby	x	86,00
tržby z prodeje služeb	3 691,00	5,00
tržby za prodané zboží	x	14,00
změna stavu zásob výrobků	x	10,00
zúčtování fondů	3,00	x
jiné ostatní výnosy	19,00	2,00
přijaté dary	842,00	x
členské příspěvky	2,00	x
provozní dotace	4 894,00	283,00
CELKEM	9 451,00	400,00

VÝSLEDEK HOSPODAŘENÍ: hlavní činnost ... 41 627,00
ZISK ORGANIZACE CELKEM: ... 71 131,00 Kč

Rozvaha 2014 v tis. Kč

AKTIVA	k 1.1.2014	k 31.12.2014
dlouhodobý majetek	87,00	67,00
zásoby	0,00	10,00
pohledávky	-232,00	480,00
krátkodobý finanční majetek	1 157,00	1 714,00
jiná aktiva	665,00	1 008,00
CELKEM	1 677,00	3 279,00

PASIVA	k 1.1.2014	k 31.12.2014
vlastní jmění	405,00	471,00
vlastní jmění	0,00	71,00
výsledek hospodaření	0,00	0,00
příjmy příštích období	1 166,00	2 621,00
krátkodobé závazky	106,00	187,00
jiná pasiva	1 677,00	3 350,00
CELKEM	1 677,00	3 350,00

hospodářská činnost ... 29 504,00 Kč

ŠANCE PRO TEBE v číslech

Příjmy dle zdrojů v roce 2014 v Kč

město Chrudim	541 000,00	5,49%
Pardubický kraj	453 000,00	4,60%
MPSV ČR	2 955 275,00	30,00%
MŠMT ČR	400 000,00	4,06%
MV ČR	85 000,00	0,86%
Úřad vlády ČR	400 000,00	4,06%
Úřad práce ČR	16 500,00	0,17%
Nadace Pomozte Dětem	339 465,00	3,45%
Nadace Terezy Maxové	140 000,00	1,42%
Nadace Adra	52 093,00	0,53%
Nadační fond JaT	250 000,00	2,54%
Individuální projekt I	212 036,00	2,15%
Individuální projekt II	3 393 964,00	34,45%
vlastní činnost	285 663,00	2,09%
Česká asociace streetwork	327 004,00	3,32%
CELKEM	9 851 000,00	100%

Náklady dle účetních středisek v roce 2014 v Kč

hospodářská činnost	370 181,00	3,78%
NDZM Klub Agora	1 521 120,00	15,55%
NDZM Futur	2 356 868,00	24,10%
Terénní program Jeskyně	552 983,00	5,65%
Terénní program Streetwork	576 973,00	5,90%
Centrum podpory	125 718,00	1,29%
Terénní program v rodinách	3 020 682,00	30,89%
Sanace	1 018 755,00	10,42%
dobrovolníci	237 113,00	2,42%
CELKEM	9 780 393,00	100%

Děkujeme za financování našich služeb



OPERAČNÍ PROGRAM
LIDSKÉ ZDROJE
A ZAMĚSTNANOST

PODPORUJEME
VAŠI BUDOUCNOST
www.esfcr.cz

Individuální projekt Pardubického kraje na sociální služby a Individuální projekt Podpora integrace příslušníků sociálně vyloučených romských lokalit v Pardubickém kraji, které jsou financovány z Evropského sociálního fondu (www.esfcr.cz) prostřednictvím Operačního programu Lidské zdroje a zaměstnanost a ze státního rozpočtu ČR.



Město Chrudim



PARDUBICKÝ KRAJ



Ministerstvo práce
a sociálních věcí



MINISTERSTVO ŠKOLSTVÍ,
MLÁDEŽE A TĚLOVÝCHOVY

Program na podporu integrace
romské komunity v roce 2014



MINISTERSTVO VNITRA
ČESKÉ REPUBLIKY



EVROPSKÝ SOCIÁLNÍ FOND



NADAČNÍ FOND JST

Úřad vlády České republiky a Rada vlády pro záležitosti romské menšiny



Národní vzdělávací fond, o.p.s. - CEKAS
Opčelatalova 26, 110 00 Praha 1
tel: 224 600 983, mail: tomesova@nfvf.cz,
web: www.cekas.cz



Česká Asociace Streetwork, o.s.
Senovitzné náměstí 24 110 00 Praha 1
tel: 776 501 815, mail: glajal@streetwork.cz
web: www.streetwork.cz



Děkujeme za podporu našich aktivit a za spolupráci

Děkujeme městu Chrudim, všem zastupitelům a Radě města. Děkujeme panu Petru Řezníčkovi, starostovi města Chrudim. Děkujeme vedoucí odboru sociálních věcí Martině Semrádové. Děkujeme Radce Pochobradské, manažerce prevence kriminality, Martinovi Dytrtovi i ostatním pracovníkům Oddělení sociální prevence a pomoci. Děkujeme Martině Zabranské, vedoucí Oddělení péče o rodinu a dítě a všem pracovníkům tohoto oddělení. Děkujeme paní Monice Slaninové z Odboru školství, kultury, sportu a památkové péče. Děkujeme také pracovníkům Odboru správy majetku.

Poděkování patří také Úřadu práce Chrudim, paní ředitelce Evě Kameníkové, Janě Bezdičkové, Lence Lichtenbergové a všem sociálním pracovníkům za trpělivost při vyřizování záležitostí našich klientů.

Děkujeme zástupcům dalších obcí, ve kterých poskytujeme naše služby. Paní Bohuslavě Čepové, starostce obce Prachovice, starostovi Hrochova Týnce Petru Schejbalovi, Martině Lacmanové, starostce obce Chrast, Zdeňce Sedláčkové, místostarostce obce Heřmanův Městec. Děkujeme všem zastupitelům těchto obcí.

Děkujeme zástupcům Pardubického kraje. Děkujeme panu radnímu Pavlu Šotolovi, vedoucí sociálního odboru Haně Zahálkové, vedoucí koncepčního oddělení Petře Šrámkové, dále Ondřeji Flégrovi, Ivaně Bukačové, Nadě Doležalové, Zuzaně Konvalinkové a dalším pracovníkům Pardubického kraje za vstřícné jednání.

Děkujeme organizacím a institucím za spolupráci v roce 2014. Chceme poděkovat Amalthee o. s., SVP Archa, Probační a mediační službě Chrudim, Centru J. J. Pestalozziho, Charitě Pardubice, Farní Charitě Chrudim a Občanské poradně, Diakonii Broumov, pracovníkům ČSOB Pojišťovny a Tereze Loučkové z o.s. Na Rovině. Dále děkujeme za spolupráci Kruhu zdraví a Mlsnému peciválu.

Děkujeme školám, se kterými spolupracujeme v zájmu našich klientů. ZŠ Školní náměstí Chrudim, Speciální ZŠ Chrudim, ZŠ Prachovice za poskytnutí zázemí pro naše služby a jmenovitě paní ředitelce Jitce Holasové a panu Romanovi Poučovi. Dále děkujeme pracovníkům MŠ Prachovice, ZŠ v Heřmanově Městci, ZŠ v Hrochově Týnci, ZŠ v Chrasti, ale i dalším školám, se kterými jsme měli možnost spolupracovat.

Děkujeme Petru Pražákovi, Michalovi Zahradníkovi a Evě Pavlíčkové za spolupráci v rámci našich projektů.

Děkujeme členům o. s. Šance pro Tebe, našim zaměstnancům a dobrovolníkům. Za jejich zájem, za jejich podporu a sounáležitost.



KONTAKTY

ŠANCE PRO TEBE, o. s.

Registrace MV ČR dne 4. 5. 1998 pod č. j.: VS/1-1/35939/98-R

Zápis ve spolkovém rejstříku, vedeném Krajským soudem v Hradci Králové oddíl L vložka 3411

Sídlo organizace

Štěpánkova 92
537 01 Chrudim
IČO: 68 24 62 77
tel., fax: 469 623 501
e-mail: sance@sance.chrudim.cz
web: www.sance.chrudim.cz

Bankovní spojení

KB, a. s., Chrudim
číslo účtu: 19 - 5212510267/0100

Vedení organizace

Ředitelka,
statutární zástupkyně

Bc. Sophia Dvořáková
telefon: 734 154 528
sophia@sance.chrudim.cz

Zástupce Valné hromady
statutární zástupce

Jan Axmann
telefon: 469 623 501

Kancelář organizace
Projektová asistentka

Ing. Marie Sixlová
telefon: 734 233 008
sance@sance.chrudim.cz

Koordinátoři lokalit

Koordinátor
lokality Chrudim


Tomáš Jakoubek
telefon: 734 853 394
tomas@sance.chrudim.cz

Koordinátorka
lokality Prachovice

Klára Saláková, Dis.
telefon: 731 412 054
klaras@sance.chrudim.cz

Koordinátorka
lokality Hrochův Týnec,
Chrast

Bc. Petra Rožková
telefon: 734 154 529
petra.r@sance.chrudim.cz



Vydalo občanské sdružení Šance pro Tebe
v roce 2015.
Grafická úprava Lucie Peterková.