



ŠANCE PRO TEBE  
LIDÉ POTŘEBUJÍ ŠANCI

**VÝROČNÍ ZPRÁVA  
ŠANCE PRO TEBE  
2020**

Rok 2020 byl rokem netypickým a složitým, troufnu si říci, že díky událostem, které jsme žili ať jako jednotlivci, či celá společnost, v období pandemie. Šance pro Tebe i v této nelehké době obhájila své místo ve společnosti.

Na tomto místě chci poděkovat všem, kteří nás podporovali a stáli při nás v roce 2020. Byli jsme svědky podpory lidí kolem nás, ať ve formě očekávaných vánočních dárků (krabice od bot), aktivní účasti v rámci humanitární sbírky, kterou jsme realizovali, či zapojení dobrovolníků a studentů - i zde je potřeba poděkovat.

Děkuji svým kolegům za jejich práci a nasazení, se kterým vyráželi do ulic a "poráželi nepříznivou sociální situaci jedince či komunity". Někdy jsme měli pocit, že ne vše se podařilo - myslím, že i to k životu patří. Z mého pohledu rok 2020 byl rokem plným změn a nečekaných situací, se kterými jsme se vyrovnávali, jak jsme nejlépe uměli.

**Velký dík patří vám všem za to, že jsme na tyto nečekané situace nebyli sami a díky tomu bylo lidsky příjemné se podělit o starosti, ale i radosti.**

**Děkuji Vám za to.**

Sophia Dvořáková, ředitelka Šance pro Tebe, z. s. Chrudim

## Vedení organizace:

- Ředitelka: **Bc. Sophia Dvořáková**, statutární zástupkyně  
kontakt: **734 154 528**, [sophia@sance.chrudim.cz](mailto:sophia@sance.chrudim.cz)
- Zástupce Valné hromady: **Jan Axmann**, statutární zástupce  
kontakt: **469 623 501**
- Kancelář organizace: **Ing. Jiří Effenberk**, projektový asistent  
kontakt: **734 233 008**, [sance@sance.chrudim.cz](mailto:sance@sance.chrudim.cz)
- Vedoucí služeb pro rodiny - zastupující: **Bc. Sophia Dvořáková**
- Vedoucí služeb pro děti a mládež: **Mgr. Klára Saláková, Dis.**  
kontakt: **731 412 054**, [klara.s@sance.chrudim.cz](mailto:klara.s@sance.chrudim.cz)
- Vedoucí služeb pro děti předškolního věku  
(předškolní příprava): **Eva Jerusalémová**  
kontakt: **734 853 396**, [eva@sance.chrudim.cz](mailto:eva@sance.chrudim.cz)



## Šance pro Tebe, z. s.

Registrace MV ČR dne 4. 5. 1998 pod č. j.: VS/1-1/35939/98-R  
Zápis ve spolkovém rejstříku, vedeném Krajským soudem  
v Hradci Králové oddíl L vložka 3411

- Sídlo organizace: **Štěpánkova 92, 537 01 Chrudim**
- IČO: **68 24 62 77**
- Bankovní spojení KB, a. s., Chrudim číslo účtu:  
**19 - 5212510267/0100**
- tel.: **469 623 501**
- e-mail: [sance@sance.chrudim.cz](mailto:sance@sance.chrudim.cz)
- web: [www.sance.chrudim.cz](http://www.sance.chrudim.cz)

## O Šanci pro Tebe

Jsmes nestátní nezisková organizace. Původní nadace Šance pro Tebe vznikla koncem 80tých let a fungovala celá devadesátá léta (až do konce roku 2002, kdy se spojila se spolkem Mach). Zaměřovala se na práci s neorganizovanou mládeží a realizovala pravidelné výměny mladých lidí mezi českou a německou stranou (Chrudim x Reutlingen). Členové nadace se inspirovali v Německu a v roce 1992 iniciovali založení samosprávného klubu pro společenské aktivity mladých lidí v Chrudimi. Za tímto účelem vznikl v roce 1994 spolek Mach a roku 1997 byla otevřena Agora.

Posláním a zaměřením „dnešní“ Šance pro Tebe je především poskytování sociálních služeb pro děti, mládež, mladé dospělé na Chrudimsku, od roku 2011 i pro ohrožené rodiny. V roce 2017 se činnost organizace rozšířila i na území Vysokého Mýta.

### „Lidé potřebují šanci“

Jak vnější, tak do organizace zaměřené aktivity vychází ze sdílených principů Šance pro Tebe. Chceme být otevření, spolehliví, respektující vůči potřebám druhých, tvořiví, flexibilní. Vyhledáváme a podněcujeme spolupráci, jsme solidární. Garantujeme vlastní kompetentnost a jsme úměrní ve svých ambicích, cílech a prostředcích, které využíváme k jejich dosažení.

### Vize Šance pro Tebe

Jsmes profesionální nestátní neziskovou organizací otevřenou ke spolupráci.

Služby poskytují odborníci, kteří splňují oborové standardy kvality. Organizace pracuje s dětmi, mládeží a rodinami formou aktivní kontaktní práce.

Poskytuje sociální služby lidem ohroženým nepříznivou sociální situací, nabízí podpůrné aktivity ke zlepšení jejich životní situace.

Organizace působí ve Východních Čechách, především v Pardubickém kraji, má sídlo v Chrudimi. Organizace je partnerem obcí, měst a kraje.

Šance pro Tebe poskytuje sociální služby a podpůrné aktivity pro jednotlivce i skupiny. Služby reagují a jsou přizpůsobeny konkrétním místním potřebám. Služby a aktivity přispívají ke zlepšování sociální situace v místě.

Šance pro Tebe je svými partnery vnímána jako stabilní, komunikující a důvěryhodná organizace a je pro odbornou i širokou veřejnost značkou kvality.

Veřejnost chápe potřebnost práce Šance pro Tebe, podporuje ji finančně, materiálně i lidsky.

**VALNÁ  
HROMADA**

**RADA  
ŘEDITELE**

**ŘEDITEL  
ORGANIZACE**

**ČESTNÁ  
RADA**

**PR PRACOVNÍK**

/externista

**FUNDRAISER**

**PROVOZNÍ SLOŽKA**

/ ekonom

/ účetní (zástupce ředitele)

/ projektový asistent

/ správce majetku

/ uklízečka

**SLUŽBY PRO DĚTI A MLÁDEŽ**

/ NZDM Klub Agora

/ NZDM Futur

/ TP Streetwork

/ TP Jeskyně

**SLUŽBY PRO RODINY A JEDNOTLIVCE**

/ Terénní program pro rodiny

/ Sociálně aktivizační služby pro rodiny s dětmi

**PODPŮRNÉ SLUŽBY**

/ Předškolka

/ Dobrovolnická agentura

/ Centrum podpory volnočasových a zájmových aktivit

/ Sociální podnikání - šicí dílna s obchodem



I - sociální služby (základní služby, služby dle zákona č. 108)

II - podpůrné služby (služby mohou být dočasné, závislé na realizaci časově omezeného projektu, jedná se o služby, které doplňují služby I)

# ORP CHRUDIM

## lokality Hrochův Týnec Chrast

/ Terénní programy pro rodiny  
Sanace rodiny  
NZDM Futur  
Předškolka

## lokality Vysoké Mýto

/ Rodinné centrum  
Předškolka

## lokality Heřmanův Městec Prachovice

/ Terénní programy pro rodiny  
Sanace rodiny  
TP Jeskyně  
NZDM Futur  
Předškolka

## lokality Chrudim

/ Terénní programy pro rodiny  
Sanace rodiny  
NZDM Agora  
NZDM Futur  
TP Streetwork  
Předškolka



- 1. POSKYTUJEME** nízkoprahové služby - snadno dostupné sociální služby s minimem překážek pro jejich využití - dětem, mládeži a mladým dospělým prostřednictvím dvou NZDM (Nízkoprahová Zařízení pro Děti a Mládež).
- 2. REALIZUJEME** terénní kontaktní práci s dětmi a mládeží, tzv. Streetwork v Chrudimi a TP Jeskyně v Prachovicích.
- 3. PRACUJEME** s ohroženými jednotlivci popř. rodinami v lokalitách Chrudim, Hrochův Týnec, Chrást, Prachovice, Heřmanův Městec a Vysoké Mýto.
- 4. PODNIKÁME** v oboru šití a úklidových služeb.
- 5. JSME POVĚŘENI** k výkonu sociálně - právní ochrany dětí a jsme poskytovatelem sociálních služeb dle zákona č.108/2006 Sb.
- 6. ZAJIŠŤUJEME** uplatnění zájemcům o dobrovolnickou činnost, stáže a o odborné praxe.
- 7. PROVOZUJEME** Dům Agora jako "místo k setkávání".
- 8. ORGANIZUJEME** komunitní akce v Chrudimi.
- 9. NABÍZÍME** expertní a vzdělávací služby v prostředí sítě.
- 10. JSME ČLEMEM** pracovních skupin Pardubického kraje, Města Chrudim, České asociace streetwork, Koalice nevládek Pardubicka, základní triády Komunitního plánování sociálních služeb a Místní akční skupiny MAS Chrudimsko atd.



Jedná se o snadno dostupné sociální služby s minimem překážek pro jejich využití. Tyto služby nabízíme prostřednictvím nízkoprahových klubů a terénní práce.

V rámci nízkoprahových služeb pro děti a mládež provozujeme:

- **Nízkoprahový klub Agora** - v Chrudimi
- **Nízkoprahový klub Futur** - v Chrudimi, Hrochově Týnci, Chrasti, Čankovicích a Prachovicích
- **Terénní program Streetwork** - v Chrudimi
- **Terénní program Jeskyně** - v Prachovicích

Obsahem služeb pro děti a mládež jsou:

**Sociální služby** - podpora a pomoc při zvládnání složitých životních situací (škola, rodiny, vztahy apod.), doprovod do návazné instituce, krizová a situační intervence, poradenství apod.

**Volnočasové aktivity** - pomáhají kontaktním pracovníkům navázat bližší vztah s mladými lidmi a současně aktivně naplňují jejich volný čas.

**Vzdělávací aktivity** - pedagogická podpora (doučování), neformální vzdělávání, rozvoj kompetencí.

**Preventivní aktivity** - cílené předcházení rizikového chování u dětí a mladých dospělých (šikana, rasismus, závislosti, nebezpečné sexuální chování a trestná činnost atd.), prevence na základních školách.

Principy našich služeb jsou:

**Respekt** - respektujeme práva, potřeby, zájmy, názory a rozhodnutí uživatele sociální služby.

**Kompetence** - podporujeme seberealizaci, nezávislost a sociální dovednosti uživatele sociální služby.

**Profesionalita** - základem kvality poskytované služby je odbornost pracovníků, prohlubování jejich znalostí při soustavném vzdělávání, spolupráce s odbornými pracovišti, institucemi a zařízeními a týmová spolupráce.

**Individuální přístup** - bereme ohled na individuální potřeby každého uživatele sociální služby.

**Nízkoprahovost** - jednáme tak, aby byla služba časově a prostorově dostupná.



## NZDM Agora

Soc. služba NZDM Agora je poskytována v souladu se standardy soc. služeb a je nositelem Osvědčení kvality ČAS. Uplynulý rok 2020 byl netradiční a netypický, pro pracovníky dané služby byl výzvou. **Sociální služba a pracovníci projektu poskytovali službu po celý rok dětem a mladým dospělým v Chrudimi ve věku 13 - 26 let.**

Daná soc. služba je součástí zachytné sítě pro ty, kteří jsou ohroženi nepříznivou sociální situací (bezprizorní děti a mládež, kteří nevhodně tráví volný čas, či se dokonce dopouštějí vandalství, drobných krádeží či kriminality, atd.).

V době pandemie COVID 19 a nařízeného nouzového stavu ve společnosti se i do poskytování této sociální služby dostával nový fenomén. Pracovníci dané služby se museli vyrovnávat se strachem a nejistotou, se kterou přicházela tato cílová skupina, museli rozšifrovat život této cílové skupiny pod tíhou médií a nejasných informací, museli pracovat s příběhy a bajkami, které se nezakládaly na pravdě. Velkým tématem bylo vzdělávání a úspěšnost udržet tuto cílovou skupinu v hlavním vzdělávacím proudu. Ztráta příležitostného zaměstnání, nejistota v oblasti bydlení, problémy v rámci vztahů a strach v oblasti zdraví - tyto všechny jevy ovlivňovaly život cílové skupiny.

Oporou byli dobrovolníci a stážisté, kteří pomáhali bourat uzavřenost komunit a mýty v době Covidu 19. Ve sledovaném období se dařilo navázat uživatele z cílové skupiny na danou službu a pracovat na vytyčených cílech, přestože podmínky byly velmi složité. Komunikačním kanálem se staly i sociální sítě.

**Realizovali jsme preventivní, seberozejové a volnočasové aktivity, poradenství, doučování, získávání informací a zprostředkovali další služby ve prospěch CS.** Podařilo se uživatele aktivně zapojit do dobrovolnického programu organizace, což vnímáme jako úspěch a šanci na změnu v životě dané cílové skupiny.



### Nabízíme:

- respekt a férové jednání
- pomoc v obtížných situacích
- zázemí a vybavení klubu
- pomoc s vyřizováním úředních záležitostí
- akce, workshopy, přednášky...
- doučování

## PETR

Petr je kluk, který vyrůstal v náhradní rodinné péči. Do Agory přišel v době, kdy hledal pomoc. Nastoupil v Chrudimi na učiliště a život na internátě pro něj přinesl mnoho změn. Petr potřeboval vyslechnout a dodat odvalu zvládat překážky, které pro něj nejdříve představovaly nepřekonatelnou propast. Postupně se s pracovníky Agory a ve spolupráci s pracovníkem pro rodiny podařilo vytvořit záchytnou síť pro Petra a on tak pokračuje dál na své cestě za vzděláním. Má své sny - ten, který sní nyní, je získání řidičského průkazu.

**51** uživatelů

**813** setkání

**1 016** celkový počet  
hodin setkání

[agora@sance.chrudim.cz](mailto:agora@sance.chrudim.cz)

+420 733 638 178

Štěpánkova 92,  
Chrudim 537 01

## NZDM Futur

Soc. služba NZDM Futur je součástí systému péče o ohrožené děti, přičemž jejím cílem je zajistit ochranu dané cílové skupiny a naplnění individuálních potřeb daného jedince. Podpořit kvalitu jeho života a předcházet rizikům a ohrožením.

Rok 2020 byl rokem plným změn. Pracovníci a stejně tak společnost se museli přizpůsobovat, život byl plný nejistot a změn. Tým pracovníků dané sociální služby pracoval v zázemí, v terénu, stejně tak v online prostředí, ale také v šicí dílně či pomáhal s distribucí roušek.

Ve sledovaném období stále platilo, že každá lokalita byla specifická, a tudíž nebylo možné aplikovat stejný přístup. Společným a zásadním tématem sledovaného období byla nejistota, strach, mýty a obraz Covidu 19 utvářený médii a neznalostí, školní úspěšnost, pomoc s pochopením reality, oblast zdraví.

Zapojili jsme se do výtvarné soutěže z Kanadského velvyslanectví, kdy někteří z uživatelů získali ocenění v jednotlivých věkových kategoriích. Bohužel však nebylo možné se v dostatečné míře věnovat běžným aktivitám. Věřím, že jsme byli pro naše klienty užiteční. To, že mohli strávit alespoň nějaký čas jinde než doma u počítačů, jim bylo ku prospěchu.

Nízkoprahové zařízení pro děti a mládež Futur (dále NZDM) podporovalo děti a mladé dospělé ve třech lokalitách ORP Chrudim – Chrudim, Hrochův Týnec a Prachovice. V průběhu roku probíhala ambulantní i terénní forma služby.



### Nabízíme:

- respekt a férové jednání
- pomoc s úřady
- pomoc s hledáním zaměstnání
- pomoc s hledáním bydlení
- pomoc s řešením dluhů a exekucí
- krizové intervence

## JANA

Janička začala NZDM Futur v Prachovicích navštěvovat přibližně v polovině tohoto roku. Chtěla chodit do klubu už dlouho, ale neměla potřebný věk. Do klubu se těšila především proto, že sem dochází její starší sestra. Ze začátku na ni byla také při aktivitách v klubu hodně vázaná, což se postupně zlepšovalo a Janička je nyní schopná na klubu dělat sama to, co chce. Jejím výrazným charakterovým rysem je touha po neustálé pozornosti, která nepramení pouze z jejího nízkého věku. Při našich prvních setkáních pro ni bylo náročné pochopit, že pracovník tu není jen pro ni, ale i pro ostatní. Postupem času se vše lepší a věřím, že tato zkušenost jí v životě pomůže. V létě se spolu se svou kamarádkou, které je také 6 let, zúčastnila své první nocovačky s Futurem a přespala s námi pod širákem. Tuto akci si moc užila a těší se na další. Janička, tak jako i další uživatelé klubu, v tomto roce využívala služby doučování (tedy pomoci s distanční výukou). Zvláště v jejím případě to byl velký oříšek, protože navštěvuje teprve 1. třídu základní školy. Práci s ní ale hodnotíme velmi dobře, Janička se na učení snaží soustředit a je velmi šikovná. V současné době na klub příliš nedochází. Od její sestry víme, že učení zvládá již sama.

## VIKY

Viky je 11 let. Bydlí s rodinou v Chrudimi. Rodina se skládá z matky, malé sestry a matčina přítele. Bydlí v bytě. Otec Viky bydlí v Přelouči. Viky k němu občas jezdí na víkendy, návštěvy nejsou pravidelné.

Viky chodí na základní školu v Chrudimi na náměstí do 5. třídy. Učení jí jde, nemá špatné známky. Po škole mívá zájmové kroužky.

Do našeho Nízkoprahového klubu pro děti a mládež ji na začátku roku 2020 přivedla matka, která nás nejprve kontaktovala telefonicky za účelem Viky možnosti chodit na doučování. Viky matka na doučování většinou přivedla, domů už chodila sama. Doučování Viky začala využívat zhruba jednou týdně. Domluva s ní i s matkou byla dobrá, nestalo se, aby na domluvené doučování Viky nepřišla. Spolupráce byla nastavena pouze na doučování. Trávení volného času v NZDM Viky nevyužívala na popud matky. Vždy hned po doučování odcházela např. na kroužek nebo domů, při pandemii COVID 19 Viky po doučování vždy odcházela k dědovi. Viky celkem dost pečuje o mladší sestru, která je na ni velmi zvyklá. Tím matce pomáhá.

Viky jsme nějakou dobu přestali vídat kvůli pandemii COVID 19. Naše služba byla uzavřena, ale předem nahlášení uživatelé služby mohli docházet na doučování a tím si plnit domácí výuku. Matka Viky nás telefonicky kontaktovala a domluvili jsme termíny na doučování. Viky vždy znovu chodila včas, domluva probíhala dobře. Co nás zarazilo, bylo množství učiva. Na doučování mohl uživatel služby přijít na hodinu denně, Viky nosila napsané zadání úkolů od matky, kterých nebylo málo. Při doučování jsme museli spěchat a nevěnovat se dané látce dlouho. Bylo znát, že Viky dohání úkoly, které měla zadané od začátku zavření škol. Matka neměla zájem se s ní učit. Na doučování Viky začala chodit zhruba po měsíci domácí výuky. Na nás bylo všechno učivo dohnat. Když jsme Viky řekli, aby si nějaké cvičení dodělala doma, přišla s ním příště. Doma s ní matka úkoly nedělala. Viky chodila na doučování skoro denně, sama z toho byla unavená. Někdy jsme ji museli přemlouvat ke spolupráci. Celou situaci neusnadnilo nošení roušek, kdy se Viky mlžily brýle a špatně se jí dýchalo. Viky je také dost tvrdohlavá a doučování s ní někdy bylo náročné. K poslednímu doučování došlo před znovuotevřením základních škol. Od té doby jsme Viky neviděli, ani když začal nový školní rok.

Před nedávnem nás matka Viky kontaktovala půl hodiny před koncem služby. Naléhala, zda by ještě dnes mohla Viky přijít na doučování. Vysvětlili jsme jí, že bychom dnes už nic nestihli a doučování by se mělo předem plánovat. Na klubu byli také jiní uživatelé služby, kterým jsme se věnovali. Domluvili jsme se na termínech pro doučování, ale Viky doposud nepřišla. Celá situace se nám zdá, jako by nás matka Viky pouze využívala, když nechce svou dceru doma učit. Zájem je spíše z její strany než od Viky. Spolupráce by se měla nastavit spíše opačně, aby se poté u nás Viky cítila dobře a nenuceně. Máme dojem, že matka Viky nechce, aby u nás Viky trávila volný čas kvůli ostatním uživatelům služby. Uvidíme, jak bude spolupráce probíhat nadále.



**126** uživatelů  
**2 221** setkání  
**2 776** celkový počet  
hodin setkání

NZDM Futur Chrudim  
lucie@sance.chrudim.cz  
+420 739 063 787  
Školní náměstí 11, Chrudim

NZDM Futur Hrochův Týnec  
klara.s@sance.chrudim.cz  
+420 731 412 054  
Nádražní 262, Hrochův Týnec

NZDM Futur Prachovice  
klara.s@sance.chrudim.cz  
+420 731 412 054  
Chrudimská 219, Prachovice

Čankovice  
klara.s@sance.chrudim.cz  
+420 731 412 054  
Čankovice 116, Hrochův Týnec

Chrast  
klara.s@sance.chrudim.cz  
+420 734 233 006  
Jiráskova 401, Chrast

## TP Jeskyňě

Rok 2020 byl pro službu specifický tím, že se nejen v České republice, ale po celém světě, objevil COVID-19, který zamíchal životy pracovníků, uživatelů služby, ale i všech ostatních lidí na planetě.

Přes toto všechno byli pracovníci dané služby v kontaktu s uživateli i institucemi a potkat jste je mohli všude tam, kde bylo potřeba. Pokračovali v aktivním vyhledávání a oslovování mladých lidí na ulici v lokalitě Prachovice a Heřmanův Městec, zaměřovali se na děti a mladé dospělé ve věku 6-20 let, kteří se ocitají v obtížných životních situacích a nevědí si rady. Vedle toho průběžně mapovali a monitorovali lokalitu, místní „problémy“, nové a stávající cílové skupiny, se kterými pracovali. Následně tyto všechny skutečnosti využívali při své práci a referovali o nich na společných setkáních, ať v rámci organizace, či pracovních skupin, kterých se účastnili.

Tématem v uplynulém roce byla především aktuální situace ve společnosti, prevence nemoci. Konkrétně jsme se zaměřili na trávení volného času ve vztahu ke zdraví. Dalšími tématy byla školní úspěšnost, chování ve vztahu k okolí, bezpečnost a finanční situace uživatelů.

Po celý rok služba byla otevřena dobrovolníkům a stážistům, kteří zde působili.



### Nabízíme:

- respekt, pomoc, porozumění
- společné akce, workshopy, kroužky...
- pomoc v kontaktu s institucemi

## MONIKA

Monice je 13 let, žije s rodiči a sourozenci v obecním bytě. Mezi sourozenci má dvě starší sestry, které samotné aktuálně vychovávají malé děti. Jedna z nich žije ve stejné budově, ale v jiném bytě. Monika doma rodičům pomáhá s úklidem, péčí o děti i s přípravou jídla.

Monika chodí do 8. třídy místní ZŠ. I přesto, že jí ne každý předmět ve škole sedí, vždy plní domácí úkoly a poctivě se na výuku připravuje. Pokud si neví rady, kontaktuje nás, pracovníky TP Jeskyně, s prosbou o doučování. Mezi Moničiny zájmy patří trávení volného času s kamarády, zpěv a výtvarná činnost.

Monika služby TP Jeskyně využívá již delší dobu. V průběhu roku jsme společně pracovali na tom, aby Monika dokázala aktivně trávit svůj volný čas a současně zvládala školní docházku. Monika docházela na akce služby a postupem času sama některé připravovala a realizovala. Aktuálně se společně snažíme pracovat na tom, aby byla Monika tzv. poradcem o službě pro ostatní mladší nebo nové uživatele. Monika s námi aktuálně tráví volný čas venku také procházkami a sportem, například na workoutovém hřišti.

**49** uživatelů

**780** setkání

**1 165** objem hodin  
odpracovaných v terénu

TP Jeskyně Heřmanův Městec  
TP Jeskyně Prachovice  
klara.s@sance.chrudim.cz  
+420 731 412 054



## TP Streetwork

Prostřednictvím Terénního programu (dále jen TP) Streetwork jsme mohli celoročně a bezplatně podporovat mladé lidi ve věku 12 - 26 let, pohybující se v různých lokalitách města Chrudim, tzn. být v kontaktu i s dospívajícími v ulicích. TP Streetwork si primárně kladl za cíl být dostupnou sociální službou co nejširšímu spektru mladých lidí a vytvářet společně s cílovou skupinou důvěrný prostor pro sdílení starostí, řešení obtížných situací či možnost seberealizace.

Pracovníci vyráželi do terénu v různém čase a na různá místa a nabízeli podporu a pomoc v nesnadném období dospívání. Důležitou činností bylo mapování a monitoring nových lokalit i stávajících kontaktních míst, místních „problémů“, nových a stávajících cílových skupin. Jedna ze skutečností, která přetrvávala i v uplynulém roce, je pokles či spíše změna v četnosti osobních kontaktů pracovníků dané služby s cílovou skupinou - zde nám pomáhal monitoring, kdy jsme dokázali reagovat na jednotlivá roční období či změny v trávení volného času cílové skupiny (např. setkávání v době poledních přestávek v parku a nepřehledném houští, v odpoledním čase v prostorách internátu a v době výuky prostory čekáren vlakového nádraží atd.). V rámci naší práce s danou cílovou skupinou se ukázalo, že se na území města mladí lidé potkávají v bytech, kde společně tráví čas. V průběhu roku jsme zkusili měnit hodiny pro terénní práci (ranní, odpolední, večerní terén), měnili jsme lokality i v rámci spolupráce s dalšími institucemi (úřad, škola, policie).

Přetrvává skutečnost, že součástí života mladé generace je stále častěji internet, navazování vztahů a život ve virtuálním světě. Toto téma je otevíráno v rámci společných debat a aktivizace cílové skupiny.

# streetwork



### Nabízíme:

- respekt, pomoc, porozumění
- společné akce, workshopy, kroužky...
- pomoc v kontaktu s institucemi



## LUKÁŠ

Lukáš je mladý muž (19 let), který donedávna žil se svou sestrou v rodinném domě. Rodina o dům přišla a on se ocitl na ulici. Lukáše jsem potkal v terénu, když jsem monitoroval nádraží. Byl to plachý mladý člověk, který neudržel oční kontakt, byl velmi zakřiknutý, seděl v koutku a byl celý vystrašený. Podařilo se mi Lukáše oslovit a společně jsme se vydali na cestu, která měla reálný obraz - stabilizovat situaci Lukáše. Cesta to nebyla jednoduchá, nejdříve vedla do domu na půli cesty, podařilo se zajistit zaměstnání.

Lukáš dnes žije v podnájmu s kolegy z práce, pomáhá své setře, která žije se svým synem na ubytovně.



**53** uživatelů

**785** setkání

**1 241** objem hodin  
odpracovaných v terénu

## Sociálně aktivizační služby pro rodiny s dětmi

Daná služba, prostřednictvím které docházelo k podpoře rodiny jako takové, měla v uplynulém období jiný rozměr než v jiných letech. Do značné míry bylo poskytování ovlivněno pandemií Covid -19, která ve svém důsledku měla dopad na životy jedince, rodin a komunit, kde tito lidé žijí. Bylo důležité více než jindy pracovat s informacemi, osobně se potkávat a řešit okamžiky, které s sebou přinášela aktuální situace.

Důležitým slovem v tomto období byla spolupráce, která měla za cíl stabilizovat sociální situace rodiny, následně rozvíjet rodičovské dovednosti v péči o dítě. Naším cílem bylo zachovat rodinu, rodinné prostředí a přispět ke kvalitativním změnám života v rodině prostřednictvím komplexní práce s rodinou.

Sanace rodiny je vnímána pracovníky jako jeden z možných nástrojů podpory rodičů, kteří péči o své děti zvládají obtížně. V rámci sanace rodiny usilujeme o zapojení rodičů do tzv. řízené spolupráce, během které vytváříme a podporujeme příležitosti ke změně.

**41** rodin

**3 833** celkový počet hodin setkání



**SANACE Chrudim**

**SANACE Hrochův Týnec**

**SANACE Chrast**

**SANACE Prachovice**

**SANACE Čankovice**

**SANACE Slatiňany**

**SANACE Seč**

**SANACE Heřmanův Městec**

**SANACE Skuteč**

### Nabízíme:

- respekt a férové jednání
- poradenství - informace a kvalifikované rady
- zprostředkování odborného a právního poradenství
- podporu při budování lepších vztahů v rámci rodiny i komunity
- doučování a pomoc s tvorbou vhodného volnočasového programu dětí
- pomoc rodičům po dobu umístění dítěte v ústavní péči
- krizové intervence

## PANÍ X

Spolupráce s maminkou pěti nezletilých dětí probíhá v rodinném prostředí. Maminka dětí je schopna popsat potřeby rodiny, dokáže si říci o pomoc. V osobním kontaktu s rodinou jsem jako klíčový pracovník (sociální pracovník SAS) minimálně 1x týdně i častěji. Vedle toho jsme s matkou v kontaktu přes sociální sítě, další kontakt s rodinou zajišťuje pedagog a asistent, dále děvčata mohou využívat služeb NZDM - kam však pravidelně nedochází. Jsme v kontaktu se základní školou, dětským lékařem, majitelem a správcem ubytovny. Spolupráce s rodinou není jednoduchá, je dost závislá na aktuální náladě v rodině. Přes všechny problémy ji hodnotím pozitivně, jelikož se sice po malých krůčcích, ale přeci jen daří posouvat dál.

V průběhu naší spolupráce je hlavním cílem zmírnění či eliminování příčin ohrožení rodiny (stabilizace finanční situace, zvyšování kompetencí matky ve vztahu k nezletilým dětem, péče o domácnost, oblasti vztahů atd.). Odkryly se další oblasti, kde rodina potřebovala podporu a pomoc - podpora při distanční výuce a možnost ji realizovat mimo rodinu, zapojení mladších dětí do předškolní výchovy, změna bydlení (místnosti), vybavení domácnosti, zajištění základních potravin, atd.

Velkým tématem v rodině je zlepšení schopnosti matky náhledu na vlastní jednání a ke zlepšení výchovného přístupu k dětem - zejména v oblasti naplňování jejich potřeb. Toto téma je velmi složité v rodině diskutovat, jelikož pohled maminky je na danou realitu jiný. Přesto, že se posouváme po drobných krocích, tuto oblast hodnotím jako rizikovou a je potřeba se na ni soustředit. Matka dětí se snaží, její snaha je do jisté míry limitována prostředím, v kterém vyrostla, její osobností a frustrací pravděpodobně z minulosti. Naším cílem je poskytnout jiný model přístupu k řešení problémů v rodině. Získat pohled z druhé strany a zažít „věci jinak.“

## Terénní program pro rodiny

V uplynulém roce naši práci i život cílové skupiny zásadně ovlivnil výskyt viru COVID 19 a Nařízení nouzového stavu. Naším cílem bylo pochopit a zvládnout tuto situaci, zachovat klid a pomáhat druhým nad rámec svých povinností. Více než kdykoliv jindy jsme vyráželi do ulic měst a obcí, pracovali v sociálně vyloučených lokalitách v Chrudimi, Hrochově Týnci, Chrasti, Prachovicích, Čankovicích a další obcích a městech. Místem výkonu naší práce je a bylo převážně přirozené prostředí zapojených osob, popř. zázemí pracovníků dané služby a nově sociální sítě. Byli jsme v přímém kontaktu s lidmi žijícími v daných lokalitách, kterým se nedařilo nalézt zdroje uvnitř sebe sama ani ve svém okolí. Nabízeli jsme pomoc, radu a podporu.

Společně s cílovou skupinou jsme hledali zdroje podpory a příležitosti zvyšování sociální participace. Vedle toho jsme vyhledávali potencionální uživatele sociální služby, přicházeli za nimi do jejich domácností, poznávali jejich přirozené prostředí. Poskytovali jsme jim dostatek času, aby byli schopni společně s námi hledat důvody a následně i řešení jejich tíživé sociální situace.

Snahou terénních sociálních pracovníků a terénních pedagogických pracovníků je využít v maximálně možné míře přirozených sociálních zdrojů zapojených osob (uživatelů sociálních služeb), jako např. rodiny, přátel, apod. Mezi nejčastější a nejpalčivější problémy patří otázky ekonomického charakteru - což s sebou nese často život spojený s chudobou. Chudoba je ve většině případů propojena s nízkou kvalitou bydlení a ta je propojena s migrací. Dalším faktorem je vysoká míra zadluženosti, kdy se rodiny snaží navýšit rodinný rozpočet prostřednictvím půjček a často zadlužují i své děti. Dalším jevem ovlivňující život cílové skupiny je nezaměstnanost spojená s nízkým stupněm vzdělání, což do značné míry ovlivňuje i životy dalších generací. Naším cílem bylo přispět ke zlepšení sociální situace podpořených osob.



### Nabízíme:

- respekt a férové jednání
- pomoc s úřady
- pomoc s hledáním zaměstnání
- pomoc s hledáním bydlení
- pomoc s řešením dluhů a exekucí
- krizové intervence

## JIRKA

S panem Jirkou jsem navázala spolupráci na základě doporučení pracovnice podpůrné služby předškolka. Od měsíce září se v rodině uskutečňují návštěvy průměrně 1x týdně. V rodině je pracováno především na zvýšení rodičovských kompetencí a nácviku hygieny. S dětmi se spolupracuje prostřednictvím rodičů.

Rodina dostala v lednu roku 2020 výpověď z nájemního bytu, proto se intenzivně hledal následný pronájem. Panu Jirkovi jsme pomohli vyplnit žádost o městský byt, ta byla zamítnuta. Následně jsme podávali žádost na nadační fond, kde jsme žádali o příspěvek na kauci. Pan Jirka pracuje a společně se svou přítelkyní pečují o nezletilé děti. Přítelkyně je doma na mateřské dovolené. Rodina se v závislosti na aktuální situaci rozhodla, že půjde na nějaký čas (plánují cca 6 měsíců) na ubytovnu. Rodina bydlení na ubytovně vnímá jako prostor pro našetření potřebných financí na kauci.

S rodinou je spolupráce dobrá a nadále pokračuje.

## RŮŽENA A RADEK

S rodinou spolupracujeme od září 2020, kdy se na ubytovnu nastěhovala. Od počátku byla spolupráce ovlivňována momentálním rozpoštěním obou členů rodiny, kteří jsou na sebe úzce navázáni. Na počátku se nepotvrdilo naše očekávání, kdy jsme se domnívali, že u paní Růženy bude problém s pohyblivostí po jejím úraze (rodina žije ve třetím patře bez výtahu). V průběhu spolupráce jsme řešili především usazení obou členů rodiny do reality a jejich fungování v dané komunitě. K zásadnímu zlomu došlo v období nového roku, kdy se paní Růžena vrátila z nemocnice po své hospitalizaci. Od této doby je paní méně pohyblivá, a přestože v rozhovoru uvádí, že je schopna se o sebe postarat, není tomu tak. Stejně tak její syn stále častěji volí únikové strategie - dochází na nákupy, odjíždí do vzdálených měst (nevíme co vyřizuje), často se vrací pod vlivem alkoholu.

Rodinu připravuji na změnu prostředí, což je obtížné. Nyní žádáme o umístění do Domova pro seniory, kde nám bylo doporučeno podat si žádost. Zařízení v Šumperku rodina odmítla. Jak celá situace dopadne nevíme, jelikož oba členové rodiny jsou nepříteli spolupracující a žijí v nereálném světě.

V tuto chvíli nevíme, co je důsledek a co příčina. Domnívám se, že pokud budou mít v budoucnu oba podporu a oporu v podobě pobytového zařízení s režimem, bude šance na zkvalitnění jejich života se zajištěním všech základních potřeb a zapojení do dění společnosti daného zařízení a jejich životy tak najdou smysl.

TPR Chrudim  
TPR Hrochův Týnec  
TPR Chrast  
TPR Prachovice  
TPR Čankovice

**161** uživatelů  
**2 541** setkání  
**3 492** objem hodin  
odpracovaných v terénu

## Centrum Podpory a správy majetku

V roce 2020 jsme pokračovali ve spolupráci s Probační a mediační službou Chrudim a umožnili jsme výkon obecně prospěšných prací (dále jen OPP) - uložený alternativní trest - tj. trest nespojený s odnětím svobody. V roce 2020 tuto možnost využili tři odsouzení, přičemž dva byli mladiství. Všichni svůj trest zdárně odpracovali.

## Centrum podpory volnočasových a zájmových aktivit

- poskytuje podporu, asistenci, zázemí a vybavení pro aktivity klientů NZDM a TP,
- poskytuje podporu, asistenci, zázemí a vybavení pro aktivity mladých lidí z místní komunity,
- nabízí zázemí a vybavení pro vzdělávací a zájmové aktivity organizací, skupin a jednotlivců,
- vytváří vlastní nabídku volnočasových, zájmových a vzdělávacích aktivit pro různé cílové skupiny.

Jeho činnost byla ovlivněna mimořádnou situací ve společnosti a s tím spojenými opatřeními, která se dotýkala nás všech.

**Komunitní úterky** probíhaly v období od ledna do poloviny března.

Podpořili jsem akce v Janderově (fotbal) a na novém skate parku.

**38** podpořených akcí lidí  
z místní komunity

**99** zápůjček vybavení

**37** zápůjček prostor

**10** komunitních úterků

**40** účastníků

**5** zápůjček prostor

**11** zápůjček vybavení

lukas@sance.chrudim.cz

734 386 627



## Dobrovolnická agentura

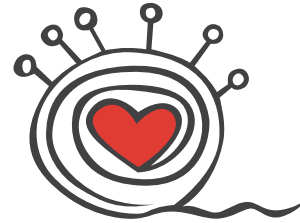
Dobrovolníci pomáhají organizaci napříč všemi sociálními službami. Dlouhodobě jsou nedílnou součástí pracovních týmů Šance pro Tebe. Spolupodílí se na práci v ohrožených rodinách, v nízkoprahových klubech při volnočasových aktivitách, v Šicí dílně Ušito s Šancí a v neposlední řadě byli v uplynulém roce důležitou oporou při distanční výuce. Svoji dobrovolnickou činnost vykonávají bez nároku na finanční odměnu.

Dobrovolnická činnost může být také jedna z možností, jak lze získat kontakt s novými lidmi, novým prostředím a vykonávat zajímavou, smysluplnou či společensky významnou práci.

„Pracuji v pardubické galerii GAMPA jako lektor edukačních programů pro školy - děti, seniory a širokou veřejnost. Moje práce mne velmi baví, ale bohužel ji už více jak rok nemohu vykonávat v plném rozsahu a zápalu. Dobrovolnická činnost ve vaší organizaci mi pomáhá oprostít se od všedních dnů. Zároveň cítím, že mohu dělat něco smysluplného, něco, co mne naplňuje,“ sděluje své zkušenosti dobrovolnice Nikola.



**25** krátkodobých dobrovolníků  
**21** dlouhodobých dobrovolníků  
**1 927** dobrovolnických hodin



Ušito s šancí

## Šicí dílna s obchodem “Ušito s šancí”

Někteří nikdy nepracovali, mají jen základní vzdělání, často jsou na úřadu práce, nevědí, jak chutná úspěch. I tito lidé mohou najít práci v Šicí dílně s obchodem, která vznikla před několika lety jako sociální podnik neziskové organizace Šance pro Tebe. Šicí dílna Šance pro Tebe fungovala i v roce 2020. Naším cílem bylo a je pomocí tréninkových pracovních míst aktivizovat určitou skupinu obyvatel města Chrudim k pracovním aktivitám, vzdělávání, upevňování a znovu nastavování pracovních návyků a zkušeností.

Kromě nabídky tréninkových pracovních míst realizujeme v šicí dílně kurzy šití na stroji i ručně, které jsou určeny pro všechny se zájmem o šití. Velkou oporou pro nás jsou dobrovolníci, kteří nám s provozem šicí dílny pomáhají. Šicí dílna je prostor k propojení světů lidí žijících často na okraji společnosti se světem většinové populace. Je to možnost zažít věci jinak, je to možnost se učit, přestože jste již škole odrostli.

- v uplynulém roce zde pracovalo: 5 šiček
- ušili jsme více než 5 000 roušek
- kurzy pro veřejnost probíhaly : úterý, čtvrtek a sobota

## Předškolka

Předškolky pracovaly s dětmi ze znevýhodněného prostředí, které žijí v sociálně vyloučených lokalitách na Chrudimsku (Chrudim, Hrochův Týnec, Chrast, Čankovice, Prachovice) a Vysokém Mýtě v lokalitě „Farma“ v Husově ulici.

Pokračovali jsme v započaté práci s dětmi, které vyrůstají v nepodnětném prostředí a jejichž život je ovlivněn nejrůznějšími fenomény jako chudoba, nezaměstnanost a nigramotnost rodičů, kriminalita, atd. Tyto děti z různých důvodů nenavštěvují běžné mateřské školky. Dařilo se zapojit do společné práce i rodiče těchto dětí, jelikož právě oni jsou ti, co ovlivňují jejich kvalitu života .

Týmy pracovníků předškolok pomohly zvládnout složitou situaci v životech malých dětí a jejich rodičů, umožnily zajistit dostupnost a včasnost vzdělání pro skupinu znevýhodněných dětí, které by jinak vypadly z předškolního, následně i ze základního vzdělávání. V uplynulém roce se dařilo propojit sektor MŠMT (školy, školky) a MPSV (poskytovatelé soc. služeb) a vytvořit tak účinný nástroj podpory s cíle udržet či nastartovat úspěšně vzdělávací proces.

### Nabízíme:

- bezpečný prostor pro rozvoj dětí
- poradenství
- logopedické a jiné služby
- akce pro děti a rodiče



## HONZÍK

Honzík byl v naší předškolce pouze 3x (16.,17.9. a 18.12. 2020). Toto mne velmi mrzí, protože je to velmi šikovný chlapec a do školky by chodil rád. Rád maluje, modeluje, vydrží pracovat na místě u stolečku, respektuje pokyny a naslouchá, když povídám či čtu. Ani ve spolupráci s terénním pracovníkem nebylo možné rodinu přesvědčit, že by chlapci prospívalo docházet do předškolky každý den. Kdykoliv jde okolo a my máme otevřené dveře, zastavuje se, usmívá a sleduje nás. Toto bych opravdu ráda změnila.

## PETR

Petr dochází do naší předškolky naprosto pravidelně. Před naším příchodem ráno již čeká s maminkou přede dveřmi školky, moc se těší.

Petr rád modeluje a skládá dřevěné puzzle složené ze 4-6 dílků, vydrží ale maximálně 5 minut u činnosti. Počítá do tří a ukáže odpovídající počet na prstech. Zná základní barvy a pojmy hodně/málo, velký/malý. Umí názvy okolních předmětů: nábytku, nádobí, hraček, oblečení atd., ale není mu pořádně rozumět. Ví, co znamenají názvy základních činností (hrát si, skákat, běhat...a j.). Opakuje básničky a písničky potichu, „pro sebe“. U soustředěné činnosti vydrží 3-4 minuty, dovede spárovat předměty, u předmětů najde shody x rozdílly nenajde, protože se nevydrží soustředit. Dovede stříhat nůžkami papír (a velmi rád), kreslí kroužky, tečky a čáry. Zná některá zvířata, ovoce a zeleninu, pojmenuje potraviny.... Největší problém je s výslovností a plenováním. I když jsme zkoušeli i ve školce nočník, podařilo se nám ho použít pouze dvakrát.

Spolupráce s rodinou je v pořádku. Do školky chodí Pět'a čistý, načesaný a vždy s velikou svačinou. Maminka se každý den informuje, co Pět'a dělal a jak se mu dařilo.

## SESTRY

Obě děvčata pochází z jedné rodiny, žijí v sociálně vyloučené lokalitě, na ubytovně. Život na ubytovně není vůbec jednoduchý. Děvčata žijí v jedné místnosti společně s matkou, jejím přítelem a třemi sourozenci. Školní povinnosti, které děvčata mají, nejsou prioritou jejich matky, a proto je nijak nepodporuje ve studiu, ani docházce do školy. Děvčata nemají pomůcky, neplní domácí úkoly, mladší sourozenci jim často zničí i knihy, či pracovní sešity. V době uzavření škol docházela obě děvčata pravidelně do školky na distanční výuku. Začali jsme spolupracovat se školou a podporovat rodinu ve zvládnání situace. Po zapůjčení notebooku ze ZŠ jsme se účastnily s děvčaty také on line výuky. Jejich práce v této době byla hodnocena, třídními učitelkami, velmi kladně a úkoly jsme společně plnily na výbornou. Po té, co měla děvčata nastoupit prezenční výuku, onemocněla a spolupráce s naší službou byla odmítnuta. Tím se tedy také zhoršily jejich školní výsledky, do školy děvčata nechodila a k nám do služby také ne... Po rozhovoru a domluvě klíčového pracovníka rodiny s matkou, začala děvčata opět navštěvovat naši pedagogickou podporu. Snažily jsme se s děvčaty doplnit co nejvíce a podařilo se. Se školou jsme stále v kontaktu. Snažíme se společně s klíčovým pracovníkem rodiny působit na matku ohledně pravidelné péče o děti.

**52** předškolních dětí  
**40** školních dětí

**Předškolka Chrudim**

**Předškolka Hrochův Týnec**

**Předškolka Chrast**

**Předškolka Prachovice**

**Předškolka Čankovice**

**Předškolka Vysoké Mýto**

## Společně do školy – Kuře s aktovkou

**Poskytovatel grantu: Nadace rozvoje občanské společnosti ve spolupráci s Nadací České spořitelny a dalšími partnery**

Cílem projektu bylo pomoci znevýhodněným dětem při nástupu do základní školy, ať už do prvního nebo některého z dalších ročníků. Proces vzdělávání vnímáme jako základní klíč pro úspěšný start do života. Děti z našich příběhů žijí v sociálně vyloučených lokalitách na Chrudimsku nebo Vysokém Mýtě a faktem je, že jejich dětství není příliš radostné, při nástupu do školy jsou sociálně i materiálně znevýhodněny. Realizace projektu přispěla (pomohla) k vyrovnání rozdílů hned při vstupu do nového školního roku a současně podpořila šanci na úspěšnou cestu za vzděláním. Vedle toho realizace projektu umožnila rozvoj nadání těchto znevýhodněných dětí, a to zapojením do jim v současné době "nedostupným" volnočasových aktivit, což poskytlo šanci na změnu v životě nejen jich samotných, ale i celých rodin.

Termín realizace: září 2020 až červen 2021

## Rodinné centrum ve Vysokém Mýtě

**Poskytovatel daru: Nadace J&T**

Realizace projektu umožnila pokračovat v započaté práci s dětmi v předškolním a školním věku ve Vysokém Mýtě (lokality Farma), které jsou přímo ohroženy sociálním vyloučením - doprovázet děti a rodiče na jejich cestě za vzděláním. Prostřednictvím individuálního přístupu, kombinací jednotlivých aktivit, zapojením rodičů a dobrovolníků bylo dětem umožněno získat pozitivní zkušenost se vzděláním.

Termín realizace: leden 2020 až prosinec 2020

## Šance začít včas

**Poskytovatel grantu: Nadace Agrofert**

Projekt reagoval na problém dětí, které vyrůstají v naprosto nevyhovujících podmínkách ubytoven či sociálně vyloučených lokalit Chrudimska (Prachovice, Hrochův Týnec, Chrast, Čankovice, Chrudim) a Vysokého Mýta. Tyto děti nemohly svou situaci vlastními silami ovlivnit buď vůbec, nebo minimálně.

Cílem projektu bylo pomoci dětem, které z nejrůznějších důvodů jejich rodiče nechtěli nebo ještě nebyli připraveni umístit do mateřských škol a umožnit jim tak získat tolik potřebné dovednosti a návyky pro úspěšný start v hlavním vzdělávacím proudu – podpořit tyto děti a jejich rodiče při vstupu do první třídy běžné základní školy.

Termín realizace: leden 2020 až prosinec 2020

## Předškolní příprava a včasná péče na Chrudimsku a ve Vysokém Mýtě

**Poskytovatel dotace: Ministerstvo školství, mládeže a tělovýchovy**

Cílem projektu bylo zvyšovat kvalitu života dětí ze sociálně vyloučeného prostředí tím, že jim usnadníme přístup k předškolnímu vzdělávání a podpoříme rozvoj jejich nadání. Nabídli jsme dětem a rodičům možnost připravit se na úspěšný vstup do základní školy. Naší snahou bylo rozvíjet rodičovské kompetence a zapojovat rodiče do oblasti zájmu o vzdělávání dětí a zvyšovat míru jejich zodpovědnosti. Vedle toho se podařilo zprostředkovat dětem i jejich rodičům pozitivní zážitek se vzdělávacím systémem, napomáhat odstranění bariér a předsudků ze strany rodičů i pedagogů.

Termín realizace: leden 2020 až prosinec 2020



Evropská unie  
Evropský sociální fond  
Operační program Zaměstnanost

## Název projektu: **Komplexní podpora ohrožených rodin v lokalitách Chrudim, Prachovice, Hrochův Týnec a Chrast**

**(realizováno v rámci Operačního programu Zaměstnanost)**

**Reg. číslo projektu: CZ.03.2.60/0.0/0.0/16\_064/0006257**

Projekt řešil problematiku osob ve třech vyloučených lokalitách ORP Chrudim především provázáním služeb tak, aby se logicky napojovaly a doplňovaly navzájem. Sociálně vyloučeným osobám byly poskytovány psychologické, právní a dluhové odborné služby formou konzultací či obecných workshopů, např. v oblasti hygieny a zdravotní péče.

Klíčové aktivity:

1. Vyhledávání, aktivizace a soustavná odborná podpora ohrožených rodin směřující k obnovení funkcí rodiny.
2. Odborná podpora rodin v oblasti vzdělávání jejich dětí.
3. Sdílení příkladů dobré praxe.

Termín realizace: 1. 10. 2017 – 30. 9. 2020

## Název projektu: **Dejme šanci pracovat**

**(realizováno v rámci Operačního programu Zaměstnanost)**

**Reg. číslo projektu: CZ.03.2.65/0.0/0.0/16\_047/0009021**



Evropská unie  
Evropský sociální fond  
Operační program Zaměstnanost

Cílem projektu je vyrovnání příležitostí znevýhodněných osob cílové skupiny na trhu práce, a to především rozvojem jejich kompetencí.

Realizace projektu umožnila zřídit 3 tréninková pracovní místa v šicí dílně s obchodem, která poskytují šanci zapojeným osobám na jejich cestě ke změně.

Osoby z CS získají mnohdy první zkušenosti se zaměstnáním, základní pracovní návyky a potřebnou praxi pro zvýšení šance na další uplatnění na otevřeném trhu práce. Důležitou oblastí projektu je i prevence.

Termín realizace: 1. 9. 2018 – 31. 8. 2021



## „Rychlá pomoc“

### **Poskytovatel grantu: Nadace České spořitelny**

Projekt si kladl za cíl pomoci rodičům v péči o děti v době nouzového stavu (březen až květen 2020) a podpořit je v oblasti vzdělávání (domácí škola - kdy většina rodičů neměla dostatečné kompetence či materiální zázemí), pomoci jim sladit pracovní povinnosti, rekvalifikační požadavky, případně další povinnosti s výchovou, vzděláváním a zabezpečením jejich dětí. Dětem byla poskytnuta pedagogická podpora, mimoškolní výchova založená na pedagogice volného času, jež propojila výchovu ve škole s výchovou v rodině.

Termín realizace: květen 2020 až srpen 2020

## Vzdělávací aktivity v rodinném centru ve Vysokém Mýtě

### **Poskytovatel dotace: : Pepco Czech Republic, s.r.o.**

Projekt byl zaměřen na práci s dětmi z nepříznivého sociálního prostředí a cílil na zlepšení jejich životních podmínek, žijících často na hranici chudoby.

Realizací rodinného centra byl rodičům a dětem nabídnut prostor pro sdílení zkušeností a zážitků skrze pořádání společných akcí. Rodiče i děti jsme učili trávit volný čas spolu a aktivně, a to prostřednictvím vzdělávacích a preventivních aktivit, v neposlední řadě pak zařazením tematických besed a workshopů.

Termín realizace: leden 2020 až prosinec 2020

## Poskytovatel dotace: **Město Chrudim**

Přidělena přímá dotace na rok 2020 na běžné provozní náklady v objektech sídla organizace, na částečné pokrytí mzdových nákladů a na vybavení.

## Poskytovatel dotace: **Pardubický kraj**

1. Účelová dotace na podporu sociálních služeb poskytovaných v souladu se zákonem č. 108/2006 Sb., o sociálních službách.

Podpořeny služby NZDM Klub Agora, NZDM Futur, TP Streetwork, TP Jeskyně, Terénní program pro rodiny, Sanace rodiny

2. Dotační program: Program víceleté podpory sociálních služeb poskytovaných v souladu se zákonem č. 108/2006 Sb., o sociálních službách.

Podpořeny služby NZDM Klub Agora, NZDM Futur, TP Streetwork, TP Jeskyně.

3. Dotační program: Program podpory aktivit navazujících na služby poskytované podle zákona č. 108/2006 Sb., o sociálních službách.

Podpořen projekt Dobrovolnictví v komunitách.

## Poskytovatel dotace: **Ministerstvo vnitra ČR**

Dotační program: Dobrovolnická služba na rok 2020

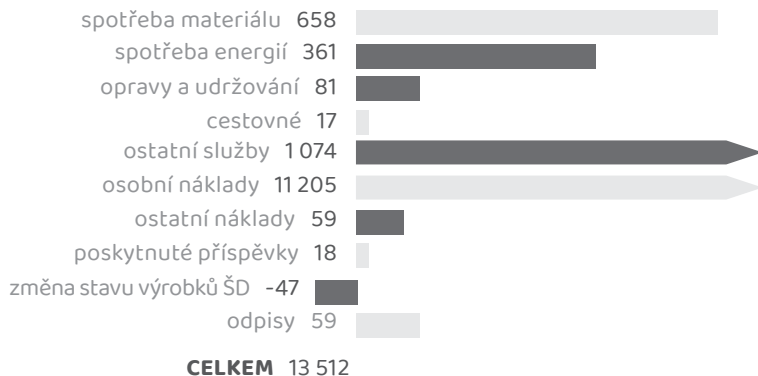
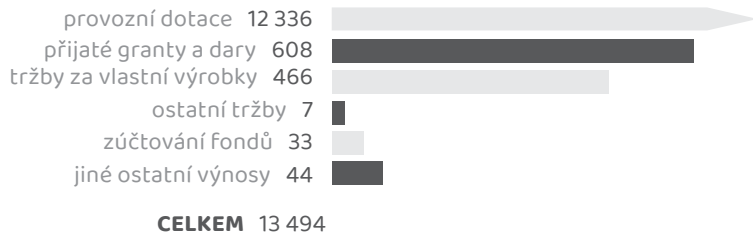
Podpořeny projekty Dobrovolnictví v komunitách I a Dobrovolnictví v komunitách II.

## Poskytovatel dotace: **Ministerstvo práce a sociálních věcí ČR**

1. Účelová dotace na úhradu mimořádných odměn za práci v období aplikací opatření proti onemocnění COVID-19 nebo z důvodů vystavení riziku nákazy při kontaktu s jinými osobami.
2. Účelová dotace na financování zvýšených provozních výdajů a sanaci výpadků příjmů v souvislosti s epidemií COVID-19.

## Poskytovatel dotace: **Město Vysoké Mýto**

Přidělena dotace z Programu podpory v oblasti sociálních služeb, zdravotnictví a rodiny v roce 2020 – Zlepšení životních podmínek Romů Vysokomýtska.

**NÁKLADY v tis. Kč****VÝNOSY v tis. Kč****VÝSLEDEK HOSPODAŘENÍ v tis. Kč**

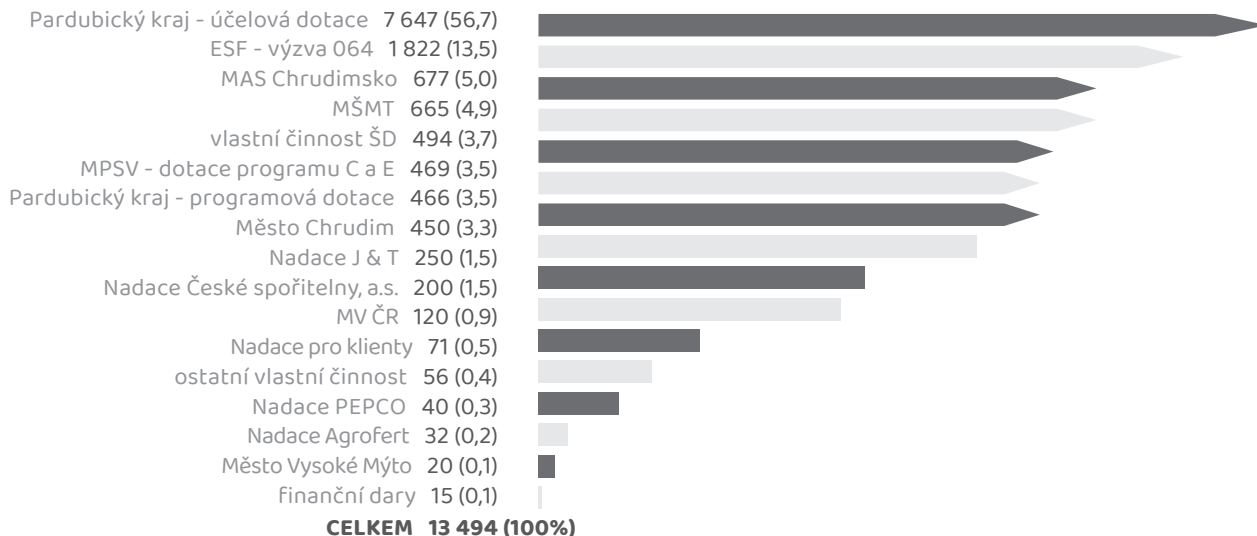
ztráta organizace -18

**ROZVAHA 2020 v tis. Kč**

<b>AKTIVA</b>	k 1.1.2020	k 31.12.2020
dlouhodobý majetek	178	118
zásoby - výrobky ŠD	79	126
pohledávky	305	299
granty a nadační příspěvky	-2 410	-3 009
krátkodobý finanční majetek	6 254	4 798
jiná aktiva	75	87
<b>CELKEM</b>	<b>4 481</b>	<b>2 419</b>

<b>PASIVA</b>	k 1.1.2020	k 31.12.2020
vlastní jmění	850	913
výsledek ve schvalovacím řízení	85	0
výsledek hospodaření běž. roku	0	-18
krátkodobé závazky	1 145	1 023
výnosy příštích období	2 136	220
jiná pasiva	265	281
<b>CELKEM</b>	<b>4 481</b>	<b>2 419</b>

## PŘÍJMY dle zdrojů v tis. Kč (%)



## HOSPODÁŘSKÉ VÝSLEDKY jednotlivých středisek v roce 2020 v tis. Kč

středisko	náklady	výnosy	hosp. výsledek
NDZM Klub Agora	1 084	1 084	0
NDZM Futur	2 925	2 925	0
Terénní program Streetwork	750	750	0
Terénní program Jeskyně	724	724	0
Terénní program v rodinách	3 051	3 051	0
Sanace	2 635	2 635	0
Dobrovolnická agentura	323	323	0
Vysoké Mýto	702	702	0
Šicí dílna	1 169	1 174	5
Centrum podpory klientů	78	55	-23
<b>CELKEM</b>	<b>13 515</b>	<b>13 494</b>	<b>-18</b>

# Děkujeme za financování našich služeb v roce 2020



Město Chrudim



PARDUBICKÝ KRAJ



MINISTERSTVO PRÁCE  
A SOCIÁLNÍCH VĚCÍ



MINISTERSTVO VNITRA  
ČESKÉ REPUBLIKY



**NRCS**  
Nadace rozvoje občanské společnosti



Evropská unie  
Evropský sociální fond  
Operační program Zaměstnanost

## DĚKUJEME ZA PODPORU A ZA SPOLUPRÁCI V ROCE 2020

**Městu Chrudim**, všem zastupitelům a Radě města. Děkujeme panu Františku Pilnému, starostovi města Chrudim. Děkujeme vedoucí odboru sociálních věcí Radce Pochobradské a všem pracovním tohoto odboru. Děkujeme pracovním z Odboru školství, kultury, sportu a památkové péče. Děkujeme i pracovním Odboru správy majetku. **Poděkování patří také Úřadu práce Chrudim**, paní ředitelce Janě Bezdíčkové a vedoucí hmotné nouze paní Martině Vrančíkové. Všem sociálním pracovním úřadu práce za trpělivost při vyřizování záležitostí našich uživatelů. Děkujeme **paní Janě Kopecké a městu Heřmanův Městec** za pomoc při zorganizování humanitární sbírky. **Děkujeme zástupcům měst a obcí**, ve kterých poskytujeme naše služby. **Děkujeme zástupcům Pardubického kraje**. Děkujeme panu radnímu Pavlu Šotolovi, vedoucí sociálního odboru paní Haně Zahálkové a dalším pracovním Pardubického kraje za vstřícné jednání, trpělivost a partnerství.

**Děkujeme společnosti FOXCON**, závod Pardubice za jejich podporu a pomoc při zajištění distanční výuky. Děkujeme **organizacím a institucím** za spolupráci v roce 2020. Chceme poděkovat zástupcům základních a mateřských škol, SVP Archa, Probační a mediační službě Chrudim, pedagogicko - psychologické poradně.

**Děkujeme** našim externím spolupracovníkům, odborné veřejnosti a také našim uživatelům.

**Především děkujeme Vám všem**, kteří jste byli s námi a společně s námi hledali cesty jak pomoci. **Děkuji** zaměstnancům Šance pro Tebe, z.s. a dobrovolníkům za jejich zájem, podporu a společné hledání nových cest.

Vydala Šance pro Tebe, z.s. v roce 2021.  
Grafické zpracování Lucie Peterková  
[www.grafikona.cz](http://www.grafikona.cz)

