

Oddělení péče o rodinu a dítě a oddělení
prevence Městského úřadu Chrudim
Občanské sdružení Amalthea
Středisko výchovné péče Archa
Centrum J. J. Pestalozziho
Probační a mediační služba
Občanské sdružení Šance pro Tebe



SPOLUPRÁCE SOCIÁLNÍCH SLUŽEB MĚSTA CHRUDIM

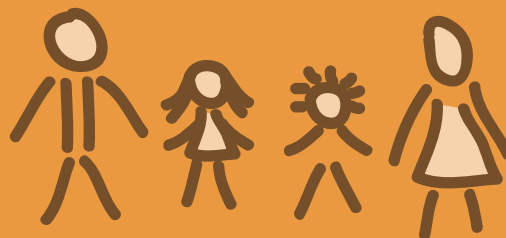
www.sance.chrudim.cz/casemanagement.php

Více informací a materiály ke stažení
naleznete na webových stránkách
občanského sdružení Šance pro Tebe.
www.sance.chrudim.cz/casemanagement

Rozvoj spolupráce byl podpořen
Ministerstvem vnitra ČR,
Pardubickým krajem a
oddělením Prevence kriminality
města Chrudim.



**Rodina ohrožená
nepříznivou životní
situací, kterou není
schopna sama bez
pomoci řešit.**



V Chrudimi je **vytvořen systém
vzájemné spolupráce** mezi
poskytovateli sociálních služeb
pracujícími s **ohroženou rodinou.**

**Společně se domlouvají
na jednotném postupu
práce s konkrétním klientem,
na dodržování tohoto
postupu a na pravidlech
vyhodnocování.**

PŘÍKLAD SPOLUPRÁCE

Sociální pracovnice Městského úřadu má případ rodiny, který chce řešit ve spolupráci s dalšími organizacemi.

Cíl spolupráce? Vyhodnotit situaci rodiny, získat informace z více stran, posoudit možnosti jednotlivých organizací jak rodině pomoci, zapojit služby nové a začít je koordinovat.

Jde o čtyřčlennou rodinu. Matka tří dětí je rozvedená, rodina je ve špatné finanční situaci, nejstarší dcera Gábina má průšvihy ve škole, otec neplatí na děti výživné. Matka si neví se situací rady, má pocit, že selhává.

Sociální pracovnice svolává k jednacímu stolu další **organizace, které vstupují do života rodiny** – Základní škola, kam chodí dvě starší děti z rodiny, Středisko výchovné péče, které by mohlo zapojit Gábinu do svého výchovného programu a nezisková organizace, která by mohla **s rodinou začít intenzivně pracovat a podporovat ji.**

Sociální pracovník Městského úřadu iniciuje **první setkání nad případem.** O tomto setkání informuje i rodinu.

Účastníci tohoto setkání: sociální pracovnice Městského úřadu, výchovný poradce základní školy a třídní učitel Gábiny, pracovník Střediska výchovné péče, pracovník neziskové organizace.

Sociální pracovnice Městského úřadu:

- požádá všechny účastníky o podpis formuláře o mlčenlivosti,
- v krátkosti představí všem případ,
- vyjádří svou potřebu, aby do případu vstoupila organizace, která může s rodinou intenzivně pracovat a poskytovat jí podporu,
- požádá ostatní o názor na podání podnětu na uložení výchovného opatření, tzv. napomenutí pro Gábinu dle zákona o rodině a její zařazení do programu v rámci Střediska výchovné péče,
- požádá školu o jejich stanovisko směrem ke Gábině.

Pracovník neziskové organizace:

nabídne služby své organizace, která s rodinou začne intenzivně pracovat a zaměří se nyní na finanční situaci rodiny, neplacení výživného ze strany otce a na péči o děti...

Škola:

vyjádří svůj rezignovaný postoj ke Gábině, ale je ochotna to ještě zkusit, pokud bude Gábina navštěvovat program Střediska výchovné péče, nebude mít do konce školního roku žádné neomluvené hodiny a výrazně zlepší své chování ve škole...

Středisko výchovné péče:

nabídne vhodný program v rámci svých služeb, ale zdůrazní, že je třeba Gábinu dostatečně motivovat...

OBEČNÉ ZÁSADY

Smysl spolupráce? Hledání a návrh optimálního řešení pro konkrétní situaci rodiny, pohled na případ z více stran, koordinování poskytovaných služeb rodině...

VÍČ HLAV VÍČ VÍ

Kdy setkání realizovat? Pokud jsme schopni stanovit reálný cíl spolupráce...

KDYŽ MŮŽEME JÍT SPOLEČNĚ K CÍLI

Kdo se má setkání zúčastnit?

Ten o koho jde, tedy rodina a pracovníci organizací, které rodině poskytují nebo mohou poskytovat své služby...

LIDÉ S LIDMI

Co je výstupem? Plán spolupráce, který obsahuje seznam úkolů, termíny jejich naplnění, osoby, které za splnění daných úkolů zodpovídají...

ZODPOVĚDNOST

Co je třeba dodržovat? Mlčenlivost – jde o osobní a citlivé údaje o rodině...

NEMLUVIT ZBYTEČNĚ

VÝSTUP ZE SETKÁNÍ

1. Bude svoláno setkání, kterého se zúčastní sociální pracovnice, matka a pracovník neziskové organizace. Bude uzavřena Dohoda o spolupráci mezi matkou a neziskovou organizací a vytyčeny hlavní cíle spolupráce.

2. Bude uspořádáno setkání se zástupci školy, s Gábinou, její matkou a sociální pracovníci. Škola na tomto setkání vyjádří své požadavky směrem ke Gábině a kroky, které učiní, pokud Gábina požadavkům nedostojí.

Služby, vstupující do případu koordinuje sociální pracovnice Městského úřadu, u ní se scházejí veškeré informace, ona svolává dle potřeby další setkání...